



# Biuletyn BdPN

INTERNETOWY BIULETYN BIESZCZADZKIEGO PARKU NARODOWEGO 6/2/2010



**INFRASTRUKTURA  
I ŚRODOWISKO**  
NARODOWA STRATEGIA SPÓJNOŚCI



**UNIA EUROPEJSKA**  
EUROPEJSKI FUNDUSZ  
ROZWOJU REGIONALNEGO



# Spis treści

Wydarzenia w BdPN (Adam Leń)	3
“Dziesięć Niedźwiadków” - kolekcjonerski bon BdPN (Grażyna Holly)	6
Nowa edycja programu “Zachowamy piękno i walory przyrodnicze Bieszczadów” (Cezary Ćwikowski)	8
Warsztaty fotograficzne - od kadru do publikacji (Grażyna Holly)	10
Góry w poezji (Maria Frąckowiak)	12
Zimowe tropienia zwierząt (Waldemar Holly, Bartosz Pirga)	15
Kalendarz przyrodniczy (Cezary Ćwikowski, Adam Szary)	17
Konkurs przyrodniczy (Barbara Ćwikowska)	19

Internetowy Biuletyn Bieszczadzkiego Parku Narodowego



**Adres redakcji:**  
Ośrodek Naukowo-Dydaktyczny BdPN  
ul. Bełska 7 38-700 Ustrzyki Dolne  
tel. (13) 461 10 91, fax (13) 461 30 62

**Redakcja:**  
Grażyna Holly - redaktor naczelny,  
Adam Leń, Ryszard Prędko,  
Skład i opracowanie graficzne - Halina Leń

Przedsięwzięcie realizowane w ramach projektu nr POIS. 05.04.00-00-054/08. pod nazwą: „Program edukacji ekologicznej społeczności lokalnej w Bieszczadzkiem Parku Narodowym” w ramach działania 5.4 priorytetu V Programu Operacyjnego Infrastruktura i Środowisko 2007-2013.

# Szkolenie przewodników



6 lutego w Ośrodku Naukowo-Dydaktycznym BdPN odbyło się szkolenie dla przewodników turystycznych, którego celem było przedłużenie licencji na oprowadzanie grup na terenie Bieszczadzkiego Parku Narodowego. Natomiast 26-27 lutego Bieszczadzki Park Narodowy zorganizował szkolenie dla przewodników, którzy nie posiadali licencji BdPN. W obydwu szkoleniach uczestniczyło w sumie blisko 40 przewodników.

# Inauguracja roku edukacyjnego



11 lutego w OND BdPN zainaugurowano kolejny rok edukacyjny w Bieszczadzkim Parku Narodowym. W spotkaniu z pracownikami OND uczestniczyli nauczyciele gimnazjów z powiatów bieszczadzkiego, leskiego i sanockiego, biorący udział w programie edukacyjnym "Zachowamy piękno i walory przyrodnicze Bieszczadów".



WYDARZENIA W BdPN



# Prezentacja bonów BdPN



26 lutego w OND BdPN w Ustrzykach Dolnych odbyła się prezentacja okolicznościowego bonu Bieszczadzkiego Parku Narodowego "10 Niedźwiadków", który od 19 lutego jest w sprzedaży. Prezentacja połączona była z wykładem na temat ochrony niedźwiedzia brunatnego, którego autorem była Katarzyna Bojarska IOP PAN w Krakowie. W kolejnych edycjach ukaże się we wrześniu 2010 r. "10 Rysi" oraz w kwietniu 2011 r. "10 Wilków".

## Wydawnictwa BdPN



Nakładem Bieszczadzkiego Parku Narodowego ukazał się zeszyt ćwiczeń "Jaworniki". Publikacja wykorzystywana jest do zajęć edukacyjnych na ścieżce przyrodniczej o tej samej nazwie, biegnącej z Suchych Rzek, na którą wstęp mają jedynie grupy pod nadzorem pracowników BdPN. Publikacja jest współfinansowana przez Unię Europejską ze środków Europejskiego Funduszu Rozwoju Regionalnego w ramach Programu Infrastruktura i Środowisko.



## WYDARZENIA W BdPN

# Konferencja



Dyrektor Tomasz Winnicki i Ryszard Prędko reprezentowali Bieszczadzki Park Narodowy na konferencji poświęconej tworzeniu i wdrażaniu strategii zarządzania kulturą i ruchem turystycznym w przygranicznych obszarach Polski i Ukrainy. R. Prędko - kierownik działu udostępniania BdPN do zwiedzania i komunikacji społecznej wygłosił referat na temat udostępniania do zwiedzenia, a ochrona przyrody w polskiej części Międzynarodowego Rezerwatu Biosfery "KW".

## XXVIII Ogólnopolski Rajd Narciarski



Po raz 28. odbył się Ogólnopolski Bieszczadzki Rajd Narciarski, którego organizatorem był Bieszczadzki Park Narodowy oraz Bieszczadzka Grupa GOPR przy współudziale urzędów gmin w Lutowiskach i Cisnej. W imprezie wzięło udział blisko stu narciarzy z całej Polski. W tym roku upłynęło dokładnie pięćdziesiąt lat, kiedy to w lutym 1960 roku z inicjatywy Komisji Turystyki Narciarskiej PTTK w Sanoku odbyła się pierwsza edycja tego rajdu.



WYDARZENIA W BdPN

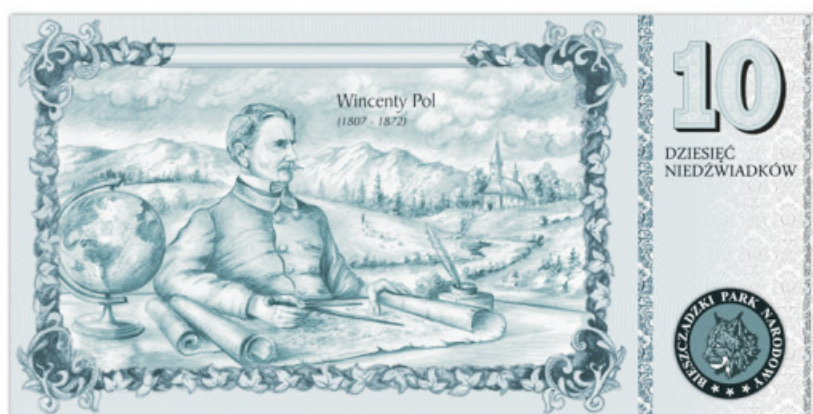


# Dziesięć Niedźwiadków

## "Dziesięć Niedźwiadków" - kolekcjonerski bon Bieszczadzkiego Parku Narodowego

Bieszczadzki Park Narodowy jest pierwszym Parkiem w Polsce, który wydał kolekcjonerski bon. Jego emisja rozpoczęła się 19 lutego 2010 roku, a producentem jest Polska Wytwórnia Papierów Wartościowych S.A. Organizatorem Akcji jest firma NEO Tomasz Tarnopolski. Bon ukazał się w nakładzie 5000 szt., a przy jego produkcji zostały zastosowane profesjonalne zabezpieczenia: papier ze znakiem wodnym, włókna widoczne w promieniach UV, element graficzny na awersie bonu wykonany farbą UV, numeracja typograficzna wykonana farbą świecąca w promieniach UV.

Bon "Dziesięć Niedźwiadków" ma wymiary 138x69 mm i umieszczony jest w kolorowym etui wraz z folderem. Ma on charakter promocyjny i jest doskonałą pamiątką z pobytu w Bieszczadach. Zaprojektowany przez Piotra Zajdę przedstawia z jednej strony niedźwiadki w zimowym bieszczadzkim krajobrazie, a z drugiej - zasłużonego badacza Karpat - Wincentego Pola.



O wyborze niedźwiadków zdecydował fakt, że w Bieszczadach występuje najliczniejsza populacja tego gatunku w Polsce. Warto przy tej okazji przypomnieć, że niedźwiedź brunatny jest największym krajowym drapieżnikiem, osiągającym wagę do 450 kg i długość ciała ponad 2,5 m. Jest aktywny nocą, a dzień spędza w barłogu założonym w młodniku lub gęstwinie leśnej. Niedźwiedź jest ssakiem wszystkożernym, przy czym w jego diecie dominuje po-



PROMOCJA

# Dziesięć Niedźwiadków

karm roślinny. Żywi się głównie owocami leśnymi, grzybami, korzonkami, łykiem drzew, owadami i padliną. Okres jesieni jest dla niedźwiedzi czasem intensywnego żerowania przygotowującego zwierzę do zimowego snu. Na sen zimowy kładzie się w wykrocie lub jamie skalnej, zwanej gawrą. Dorosłe samce są samotnikami i łączą się w pary jedynie w okresie godowym, przypadającym na kwiecień-maj. Młode natomiast rodzą się w czasie zimowego spoczynku i mierzą zaledwie 25 cm i ważą ok. 0,5 kg. Młode niedźwiadki pozostają pod opieką matki przez około 2 lata, poczym odchodzą od matki w poszukiwaniu własnego terytorium. Niedźwiedź brunatny objęty jest w naszym kraju ochroną gatunkową. W Bieszczadach żyje około 60 niedźwiedzi.

Wincenty Pol (1807-1872) natomiast jest wybitną postacią w świecie nauki, który związany był z Bieszczadami. Ukończył studia na Wydziale Filozoficznym Uniwersytetu Lwowskiego. W uznaniu zasług podczas Powstania Listopadowego został nagrodzony orderem Virtuti Militari. W obawie przed represjami ze strony zaborców przez kilka miesięcy ukrywał się w Zakopanem, co zapoczątkowało jego zainteresowanie Tatrami. Pod koniec 1835 r. przebywał w Zagórzanach koło Gorlic, gdzie napisał w formie poematu opis podróży po dawnych ziemiach Rzeczypospolitej pt.: "Pieśń o ziemi naszej" - najpopularniejszy swój utwór, zwany często "wierszowaną geografją Polski" lub "podręcznikiem patriotyzmu". W 1836 r. Pol zamieszkał w Bieszczadach - w Kalnicy i Lesku. Przyjmuje się, że tu właśnie rozpoczął się najważniejszy u Pola rozwój pasji badacza-geografa. W Kalnicy powstały "Obrazy z życia i natury" i pierwsza część "Obrazów z podróży" oraz większość utworów literackich związanych z górami. Tutaj zaczął też pisać "Geografię i etnografię Polski" oraz odbył wiele wycieczek w Beskid Niski i w Bieszczady. Efektem tych wypraw naukowych było opracowanie podziału etnograficznego rodów góralskich oraz liczne opisy zwyczajów, sposobów życia i gospodarowania mieszkańców gór. Wkrótce Karpaty stały się ulubionym terenem jego penetracji naukowej, a efektem tych wypraw stała się rozprawa "Rzut oka na północne stoki Karpat". W 1849 roku Pol został mianowany profesorem nadzwyczajnym "geografii powszechnej, fizycznej i porównawczej" na Uniwersytecie Jagiellońskim, gdzie objął pierwszą w Polsce katedrę geografii. W następnym roku otrzymał godność doktora honoris causa tejże uczelni. Nie zaniechał przy tym swojej pasji podróżniczej i w 1850 r. wprowadził nową formę zajęć dydaktycznych z geografii - wycieczki terenowe dla studentów. W 1872 r. został wybrany członkiem Akademii Umiejętności.

Zakładamy, że akcja promocyjna kolekcjonerskiego bonu Bieszczadzkiego Parku Narodowego" będzie trwać od 19.02.2010 do 31.03.2010 roku. W okresie trwania akcji można będzie nabyć bon:

- w Muzeum Przyrodniczym Bieszczadzkiego Parku Narodowego w Ustrzykach Dolnych, wpłacając 10 PLN za każdy bon o nominale "Dziesięć Niedźwiadków",
- składając zamówienie poprzez stronę internetową [www.bonmiejski.pl](http://www.bonmiejski.pl)



PROMOCJA



# Inauguracja programu "Zachowamy..."

## Nowa edycja programu edukacyjnego dla uczniów gimnazjów "Zachowamy piękno i walory przyrodnicze Bieszczadów".

Już po raz osiemnasty uczniowie bieszczadzkich gimnazjów przystąpią do programu edukacyjnego realizowanego przez Bieszczadzki Park Narodowy. Celem programu jest popularyzacja i pogłębienie wiedzy o zasobach przyrodniczych Bieszczadów i sposobach ich ochrony.

11.02.2010 r., w Ośrodku Naukowo-Dydaktycznym BdPN w Ustrzykach Dolnych, odbyło się spotkanie nauczycieli - opiekunów grup zainteresowanych udziałem w programie. Omówiono na nim zakres i metodykę realizowanego programu, ustalono tematykę i termin realizacji warsztatów dla nauczycieli (warsztaty na Ukrainie - w Gorganach na przełomie czerwca i lipca) oraz szczegóły wycieczki do Magurskiego Parku Narodowego - dla finalistów ubiegłorocznego programu i konkursu. Ponadto na spotkaniu uczestnicy obejrzeli prezentację o edukacji realizowanej przez Park oraz wspomnienia z ubiegłorocznego finału programu zakończonego konkursem w Ustrzyckim Domu Kultury.



W tym roku udział w programie wezmą uczniowie z 16 gimnazjów. Zajęcia kameralne rozpoczną się w drugim tygodniu marca, na które młodzież dwukrotnie przyjedzie do Ośrodka Naukowo-Dydaktycznego Bieszczadzkiego Parku Narodowego w Ustrzykach Dolnych.





# Inauguracja programu “Zachowamy...”

Realizowane będą następujące tematy:

- Wybrane zagadnienia z ekologii.
- System ochrony przyrody Bieszczadów.
- Środowisko abiotyczne Bieszczadów, ocena zagrożeń i ochrona.
- Szata roślinna Bieszczadów, jej walory i ochrona.
- Fauna Bieszczadów, jej walory i ochrona.

Następnie wiosną i jesienią grupy wyjadą na zajęcia terenowe do Bieszczadzkiego Parku Narodowego. W maju i czerwcu będą to dwudniowe zajęcia z wykorzystaniem Terenowej Stacji Edukacji Ekologicznej w Suchych Rzekach, a jesienią jednodniowe zajęcia na wybranej ścieżce przyrodniczej. Program zakończy się w listopadzie konkursem finałowym.





# Warsztaty fotograficzne

## Od kadru do publikacji

Jak odległa i skomplikowana może być droga - od kadru do publikacji - dowiedzieli się uczestnicy szkolenia, które odbyło się 26 stycznia 2010 r. w Wołosatem. W tajniki fotografii i jej przetwarzania oraz archiwizacji wprowadzał prowadzący szkolenie - Lesław Modelski. Jest on absolwentem Liceum Sztuk Plastycznych i Akademii Sztuk Pięknych w Krakowie. Specjalizuje się w dziedzinie wystawiennictwa i fotografii. Jego praca zawodowa wiąże się z licznymi projektami z zakresu komunikacji wizualnej, reklamy i wydawnictw oraz fotografii dokumentacyjnej. Program szczegółowy szkolenia obejmował wiele zagadnień.



Konfiguracja i kalibracja sprzętu i oprogramowanie: konfiguracja aparatu fotograficznego, kalibracja monitora, ustawienia i kalibracja drukarki. System operacyjny a oprogramowanie graficzne. Oprogramowanie do zarządzania grafiką. Wywoływanie RAW. Nieingerencyjna obróbka zdjęć w aspekcie publikacji dokumentacyjnej. Archiwizacja i zarządzanie plikami graficznymi. Zajęcia praktyczne - oprogramowanie i obróbka plików surowych, praca w programie Adobe Bridge, Adobe Camera Raw.

Szkolenie miało na celu przyswojenie wiedzy nt. konfiguracji sprzętu fotograficznego, kalibracji sprzętu komputerowego, oprogramowania do zarządzania plikami graficznymi i ich archiwizacją. Ważnym elementem szkolenia były zajęcia praktyczne. Każdy z uczestników szkolenia miał możliwość pracy indywidualnej przy przetwarzaniu zdjęć na sprzęcie komputerowym. Dzięki tym ćwiczeniom pod nadzorem osoby prowadzącej, uczestnicy szkolenia nabyli podstawowe umiejętności pracy w programach graficznych, obróbki tzw. plików surowych, przygotowania pliku do publikacji oraz ich archiwizowania.





# Warsztaty fotograficzne

Podczas szkolenia zostały omówione także zagadnienia związane z konfiguracją i kalibracją sprzętu oraz oprogramowania. Prelegent zwrócił uwagę na podstawowe różnice pomiędzy aparatem na materiał światłoczuły a aparatem cyfrowym. Przestrzegł przed wadami aparatów cyfrowych. Sugerował jak sobie radzić z zasilaniem, matrycą i jej czyszczeniem. Następnie zostały omówione szczegółowo ustawienia jakości zdjęcia i sposoby zapisu, różnice pomiędzy mapą bitową, plikiem skompresowanym i plikiem surowym (ze wskazaniem na wady i zalety). Uczestnicy poznali wzorce kolorystyczne i zasady ustawiania balansu bieli. Interesujące były ponadto zagadnienia związane z wyborem monitora i drukarki oraz oprogramowania. Podczas szkolenia przeprowadzono kalibrację monitora i drukarki i omówiono zagadnienia związane z przestrzenią barwną i pracy z kolorem. Jak istotne są to elementy dla fotografa przyrody i autora publikacji pokazały porównawcze wydruki z profesjonalnej drukarki skalibrowanej i nie skalibrowanej. Znaczenie kalibracji i jakości monitora uwidoczniła również edycja tych samych zdjęć na różnym sprzęcie.



W części praktycznej szkolenia uczestnicy pracowali ponadto w programie Adobe Camera Raw ćwicząc się przy "wywoływaniu" zdjęć w formacie RAW. Omawiano granicę ingerencji, możliwości programowe, itp. Początkowo uczestnicy obserwowali demonstrowane przykłady i możliwości ingerencji przez prowadzącego szkolenie, a następnie pracowali indywidualnie na swoich stanowiskach, przetwarzając własne zdjęcia. Na końcu

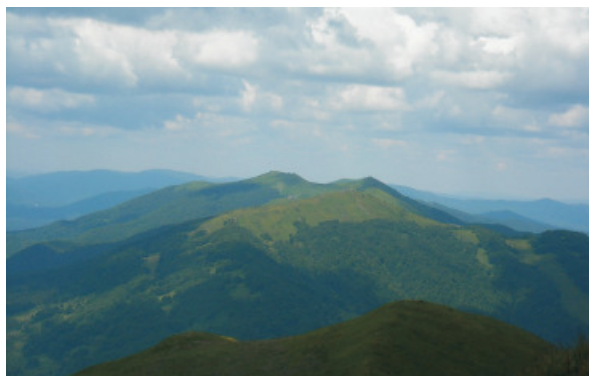
szkolenia omówiono problematykę archiwizacji i zarządzania plikami graficznymi. Szkolenie pokazało, jak dużym zainteresowaniem cieszy się fotografia cyfrowa wśród pracowników Parku. Było ono kontynuacją wcześniejszego szkolenia, poświęconego fotografii przyrodniczej do celów edukacyjnych i monitoringu. Tematyka jest bardzo szeroka i dlatego wszyscy byli zgodni, że szkolenie z tego zakresu było bardzo potrzebne i jeszcze wymaga rozwinięcia w przyszłości. Szkolenie było zrealizowane w ramach projektu "Budowa wspólnej platformy wymiany informacji oraz systemu szkoleń zawodowych w parkach narodowych" współfinansowanego przez Unię Europejską ze środków Europejskiego Funduszu Rozwoju Regionalnego w ramach Programu Infrastruktura i Środowisko oraz Narodowego Funduszu Ochrony Środowiska i Gospodarki Wodnej.



# Góry w poezji

Góry swoim pięknem i tajemniczością były natchnieniem dla poetów, którzy sami po nich wędrowali. Wincenty Pol w Pieśni o ziemi naszej pisze:

*W góry! w góry, miły bracie!  
Tam swoboda czeka na cię.  
Na szalase do pasterzy,  
Gdzie ze źródła woda bieży,  
Gdzie się serce z sercem mierzy  
I w swobodę człowiek wierzy!  
Tutaj silniej świat oddycha,  
Tu się szczerzej człek uśmiecha,  
Gdy się wiosną śmieją góry.*



Szukanie w górach przestrzeni i swobody, a zarazem piękna to właśnie przyczyna dla której wybieramy się w góry. Wojciech Bellon istotę gór określa:

*A góry nade mną jak niebo  
A niebo nade mną jak góry*  
Bieszczady w literaturze obecne są od zawsze. Wacław Potocki w wierszu Na Bieszczad pisze o górach i mieszkańcach, ich codziennym trudzie. Marian Kubicki w wierszach utrwalił okolice Cisnej, miejsca, które często odwiedzał  
*W trawach świętojańskie ogniki,  
Na lasy opada sierpniowe proso,  
Wielka Niedźwiedzica  
Nad Cisną  
Położyła łapy bose.*



Tadeusz Śliwiak tak opisuje świt w Bieszczadach:

*Wiatr ustał  
wąska rzeka płynie brzegiem nocy  
jest cicho - jakby umarł kto wzywał pomocy  
w szuwarach jeszcze nie widać, że biała jest mgła  
daleko o krzyk koguta jest jeszcze do dnia  
ale rzeka już ziemi niebo dopowiada  
z octów owoc się wiąże w na pół dzikich sadach*

Współcześnie możemy zapytać z zespołem KSU:

*Dlaczego są takie piękne  
Dlaczego tak złe dla ludzi  
Dlaczego moje Bieszczady  
Tak kocham i nienawidzę*





# Góry w poezji

Bieszczady to góry, które wzbudzają skrajne emocje. Mówi się, że przyjeżdża tu się tylko raz a potem to już tylko bywa. To prawda - Bieszczady przyciągają jak magnes. Poeta, w którego twórczości Bieszczady miały poczesne miejsce to Jerzy Harasymowicz, który w swoim wierszu Bieszczady tak pisał:



*W górach jest wszystko co kocham  
Wszystkie wiersze są w bukach  
Zawsze kiedy tam wracam  
Biorą mnie klony za wnuka  
Zawsze kiedy tam wracam  
Siedzę na ławce z księżycem  
I szumią brzoź kropidła  
Dalekie miasta są niczem.*

Coroczne pobyty w Bieszczadach w różnych porach roku sprawiły, że w wierszach Harasymowicza mamy te piękne góry przybliżone w różnym czasie.



*Listopad  
Młody śnieg  
na Caryńskiej*

*Koleiny wozu  
Świętego Ilji  
który nawrócił  
w chmury*

*Potężny szept  
przestrzeni  
przyniesiony  
na listku*

*Śnieg -  
cała góra  
barwinków*



# Góry w poezji

Poeta dostrzega nie tylko piękno gór ale i przyrodę, która dodaje im kolorytu:

*Jesienią  
księżycowi u pyska  
zwisa pęk jarzębin*

*dogryzając kolacji  
księżyc idzie  
na nocną zmianę  
latarnia  
błękitny ganek*

*gdy w dole  
otrząsa dzwon  
Czerń  
wronich gron  
z wieżyczki*



Barwna i płonąca czerwienią buków jesień bieszczadzka tak została opisana przez Harasymowicza:



*Wszędzie huczy przepaść jesieni  
krwią wyszywany świat*

*W Sanie gasną pochodnie bukowe  
Tołsta ubrana w łapki śniegu  
trzepot skrzydeł.*

Bieszczady piękne każdą porą roku, nadal będą natchnieniem dla poetów, malarzy i innych twórców, którzy natchnieni Bieszczadem tworzyć będą nowe dzieła.



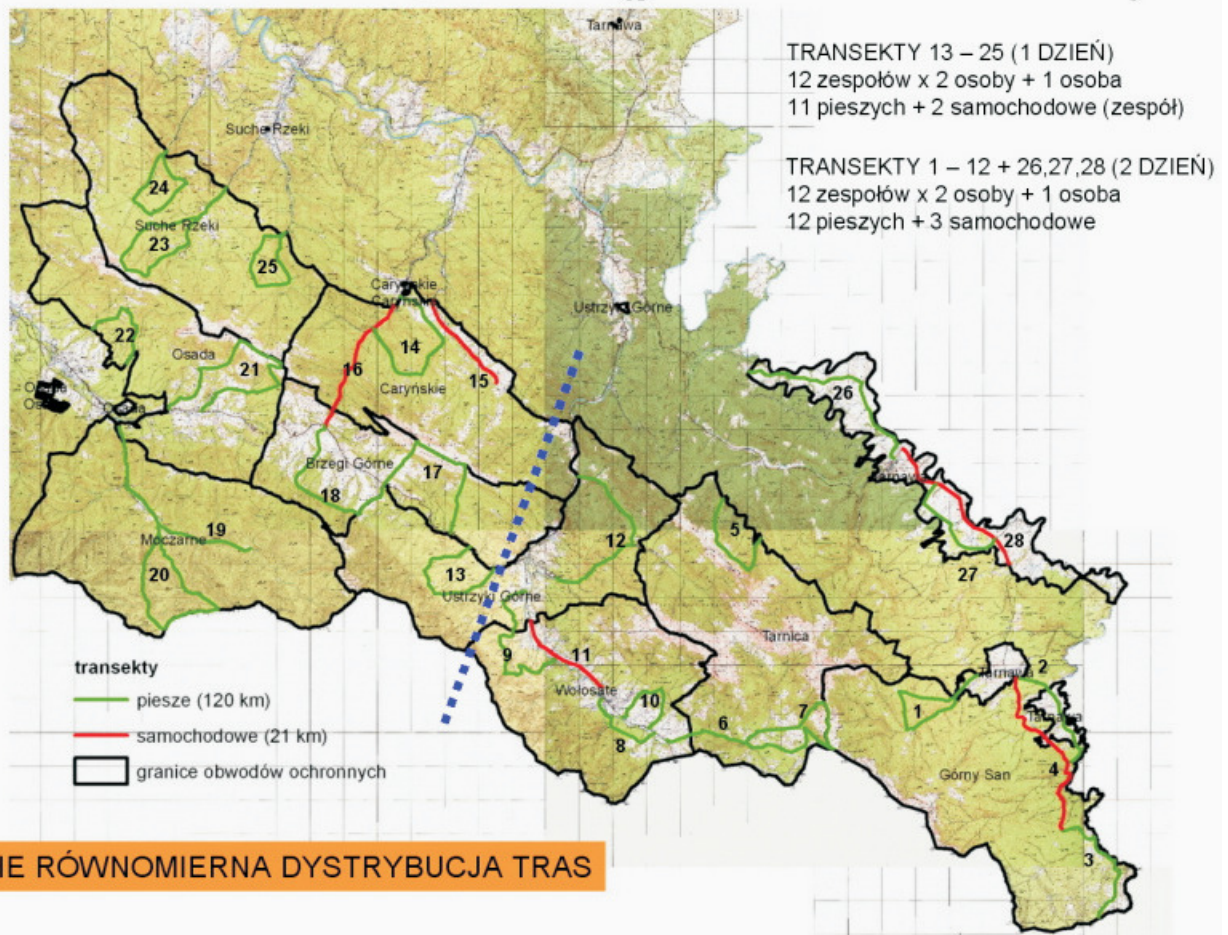


# Zimowe tropienia zwierząt

## Po tropach do... poznania zagęszczeń zwierząt w BdPN

W dniach 21-22.01.2010 na obszarze Bieszczadzkiego Parku Narodowego przeprowadzono pierwszą z dwóch planowanych akcji dotyczących zimowej inwentaryzacji zwierzyny na transektach. Założono przeprowadzenie min. 50 km transektów na każde 10000 ha powierzchni leśnej, długości transektów w poszczególnych obwodach ochronnych Parku obliczono proporcjonalnie do wielkości każdego z nich.

### PRZEBIEG TRAS TRANSEKTÓW (piesze i samochodowe)



Przyjęta metodyka obejmowała:

- wykonanie inwentaryzacji około 24 godzin po ostatnim opadzie śniegu (ponowie);
  - rejestrację tras przejścia obserwatora przy pomocy odbiornika GPS za pomocą tzw. śladu aktywnego;
  - oznaczenie punktem w odbiorniku wszystkich świeżych tropów przecinających transekt;
  - notowanie w formularzu odnośników doznaczonych punktów, gdzie wpisywano m.in. gatunek oraz liczbę zwierząt, kierunek przecięcia transektu, głębokość pokrywy śnieżnej;
- Inwentaryzacja objęła 10 obwodów ochronnych na terenie Bieszczadzkiego Parku Narodowego. Założona według mapy długość wyznaczonych transektów w Parku wynosiła 140 km, łącznie wyznaczono 29 transektów o długości od 4 do 9 km.



# Zimowe tropienia zwierząt

Po przeprowadzeniu drugiej akcji końcem zimy dane będą analizowane i pozwolą m.in. na określenie indeksów zagęszczeń tropów poszczególnych gatunków zwierząt. Prowadzona akcja jest jednym z elementów wprowadzanego zintegrowanego monitoringu zwierzyny na obszarze BdPN i otuliny, opartego na komplementarnych metodach. Przykładowo w pierwszym kwartale 2009 roku prowadzono inwentaryzację na obszarze BdPN i otuliny dot. określenia zagęszczeń, miejsc koncentracji oraz preferencji środowiskowych zwierząt kopytnych. Parametry zagęszczeń zwierząt z okresu późnej jesieni, zimy i wiosny określane były na podstawie lokalizacji skupisk odchodów na prowadzonych transektach. Wyniki akcji dostępne są na stronie BdPN w postaci raportu, możliwego do ściągnięcia w dziale "nauka" ([http://www.bdpn.pl/index.php?option=com\\_content&task=view&id=596&Itemid=133](http://www.bdpn.pl/index.php?option=com_content&task=view&id=596&Itemid=133)).

W tropieniach uczestniczyli pracownicy BdPN, którzy ze względów na bezpieczeństwo podzieleni byli na dwuosobowe zespoły. Były to następujące zespoły:

## **21 stycznia:**

S. Szpiech i W. Holly  
J. Kranz i B. Kopczak  
J. Kruczalak i Z. Kucharzyk  
W. Krawczyk i W. Polechoński  
T. Polakiewicz i S. Kucharzyk  
A. Ratoń i W. Kalinowski  
B. Pirga i T. Demko  
W. Pietrasz i M. Brojek  
M. Styliński i A. Kapes  
E. Kopczak i W. Wojciechowski  
K. Krysta i A. Morawski  
H. Pochyła i K. Tkacz

## **22. stycznia:**

W. Polechoński i W. Holly  
W. Krawczyk i T. Kwolek  
B. Pirga i T. Demko  
W. Wiśniewski i K. Szpiech  
J. Kranz i T. Polakiewicz  
L. Bekier  
A. Ratoń i W. Kalinowski  
D. Nowak i M. Amarowicz  
H. Pochyła i K. Tkacz  
A. Derwich  
A. Czarnik i E. Kopczak  
W. Pietrasz i M. Styliński





## Przyroda nieożywiona

Marzec to miesiąc o zmiennej pogodzie, kiedy to zimowe dni poprzeplatane są okresami ciepłej wiosennej pogody. W wyższych partiach gór zalega jeszcze gruba pokrywa śniegu, natomiast w dolinach odsłaniają się płaty łąk wytopione przez słońce. W marcu notuje się największy udział wiatrów fenowych, zwanych też halnymi. Napierające od południa masy ciepłego powietrza wznoszą się na coraz chłodniejszy pułap. Przechodząc przez połoniny ulegają gwałtownemu rozprężeniu, czemu towarzyszy wzrost prędkości powietrza i gwałtowny spadek ciśnienia. Wiatry fenowe powodują gwałtowne topnienie pokrywy śnieżnej. Topnieje również lód w szczelinach skalnych i glebie. Jednakże woda na powrót zamarza nocami oraz przy spadkach temperatury, rozpierając bloki piaskowca i rozsadzając grudy ziemi. Jest to więc okres intensywnego kruszenia skał i gleby. Na rzekach i potokach gwałtownie topi się lód.



## Świat roślin

Pnie drzew o tej porze roku zaczynają się już powoli napełniać sokami. Wokół pni buka tworzą się wytopione w śniegu głębokie misy - efekt pochłaniania ciepła promieni słonecznych przez ciemną korę drzew. Gałęzie pozbawione są jeszcze liści. Drzewa i krzewy wiatropylne przygotowują się do rozmnażania. Jako pierwsza pylenie zaczyna leszczyna. Na jej gałązkach pojawiają się żółte męskie kotki i małe czerwone kwiatostany żeńskie. Powoli, w dolnych partiach gór pojawiają się kwiaty przedwiośnia, m.in. lepiężniki, wawrzyńki, czy śledziennica. Wysoko w górach, mimo śniegu, może już kwitnąć ciemiernik czerwony. Pnie drzew powoli napełniają się ożywczymi sokami.





# Kalendarz przyrodniczy

## Świat zwierząt

Prawdziwymi zwiastunami bieszczadzkiej wiosny są bociany. Przylatują one pod koniec marca, kiedy na polach i łąkach leży jeszcze śnieg, a w wyższych partiach gór panuje zima. Z reguły pierwsze na gniazdach pojawiają się samce. W tym samym czasie nad łąkami i polami słychać już skowronki i czajki. W parkach swoją obecność obwieszczają śpiewem szpaki.



Wiosna stopniowo zagląda do lasów. Początek okresu godowego rozpoczynają nasze ziarnojady - makolągwy, dzwońce i zięby oraz niektóre ptaki owadożerne: sikory i pełzacze leśne. Z końcem marca kruki, puchacze i orły przednie już wysiadują jaja. Nocami rozlegają się godowe pohukiwania puszczyków i puszczyków uralskich. Nad łąkami i lasami można obserwować loty tokowe myszołowów. W rzekach i potokach przystępują do tarła lipienie i okonie, a ze zniesionej jesienią ikry wylęgają się pstrągi potokowe. Odlatują z Bieszczadów zimujące ptaki z Europy północnej: czeczotki, jery i jemiołuszki.

CO W TRAWIE PISZCZY?



# Konkurs

## Jak zwierzęta radzą sobie zimą?

Zima jest porą bardzo nieprzyjazną dla zwierząt. Mroz i śnieg ograniczają dostęp do pożywienia. Wiele ptaków już pod koniec lata szykuje się do odlotu. Inne zwierzęta gorączkowo przygotowują się do zimy: gromadzą zapasy, wymieniają sierść i pióra, odkładają tkankę tłuszczową pod skórą. Część zwierząt przesypia całą zimę, inne budzą się co pewien czas, by zjeść część zapasów. Jeszcze inne muszą przez cały czas zdobywać pokarm. Przyporządkuj wiersz do ilustracji oraz podaj nazwę zwierzęcia.

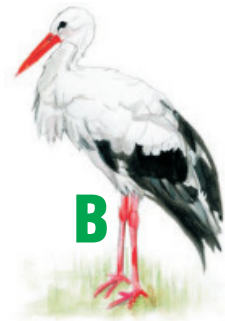
1.

Ja tu nie zostaję!  
Wolę ciepłe kraje...  
Gdy wiosną powrócę,  
żabi ród zasmucę.



2.

Ślimaki, dżdżownice, korzonki pożeram,  
by sadło pod skórą zgromadzić już teraz.  
I w norze ułożyć się razem z rodziną.  
Wstaniemy na wiosnę, gdy mrozy przemina.

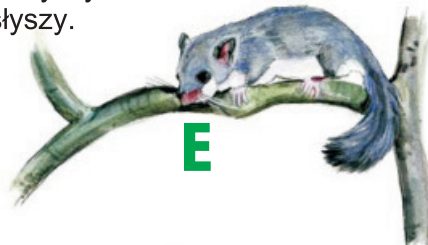


3.

Nie wybieram się za morze,  
więc żółędzie gdzieś odłożę.  
Tutaj schowam, tam zakopię,  
lecz czy później je wytropię?

4.

Latem jestem brązowy, zimą jestem biały -  
właśnie taki kamuflaż jest wprost doskonały!  
Nie widać mnie na śniegu - mogę łapać myszy.  
Sowa mnie nie wypatrzy - chyba, że usłyszy.



5.

Owoce, orzechy zjadam.  
Na zimę tłuszczuk odkładam.  
Przesypiam ferie i święta  
w dziupli w kłębuszek zwinęta.

Przystępując do konkursu, należy wypełnić formularz rejestracyjny dostępny na stronie parku - [www.bdpn.pl](http://www.bdpn.pl) - zakładka Biuletyn BdPN/Konkurs. Na rozwiązanie zagadki przeznaczone są 2 tygodnie (do 15. marca) Spośród nadawców nadesłanych prawidłowych odpowiedzi zostaną wylosowane 3 osoby, które otrzymają nagrodę w postaci wydawnictw Parku. Wyniki konkursu zostaną zamieszczone w kolejnym biuletynie oraz na stronie internetowej Parku, a nagrody zostaną przesłane laureatom pocztą lub będą do odebrania w OND BdPN w Ustrzykach Dolnych.

### ZAPRASZAMY!

Prawidłowe rozwiązanie konkursu z Biuletynu nr 5/2010: A 5; B 7; C 2; D 6; E 3; F 1; G 8; H 4.  
Nagrodę za prawidłowe rozwiązanie konkursu otrzymuje Piotr Świętkowski ze SP nr 49 w Białymstoku.



KONKURS