



Ustrzyki Górne 19, 38-713 Lutowiska | tel./fax: 13 461 0610, 13 461 0650 | bieszczadzki.ppn.gov.pl | e-mail: dyrekcja@bdpn.pl

## Opis przedmiotu zamówienia:

### „Utrzymanie ciągów i panoram widokowych w obwodzie ochronnym Tarnawa”

Przedmiotem zamówienia jest usługa polegająca na wykonaniu zabiegu głowienia wierzb oraz usunięciu samosiewu, podrostu i krzewów zasłaniających osie i punkty widokowe na odcinku 0,58 km w ciągu trasy widokowej Tarnawa Niżna – Bukowiec. Wycinane będą wyznaczone zarośla, samosiew oraz zakrzaczenia – głównie brzozy, wierzby, olsze i osiki zlokalizowane w ciągu widokowym. Zabiegowi głowienia poddane zostaną wierzby w ilości około 110 sztuk.

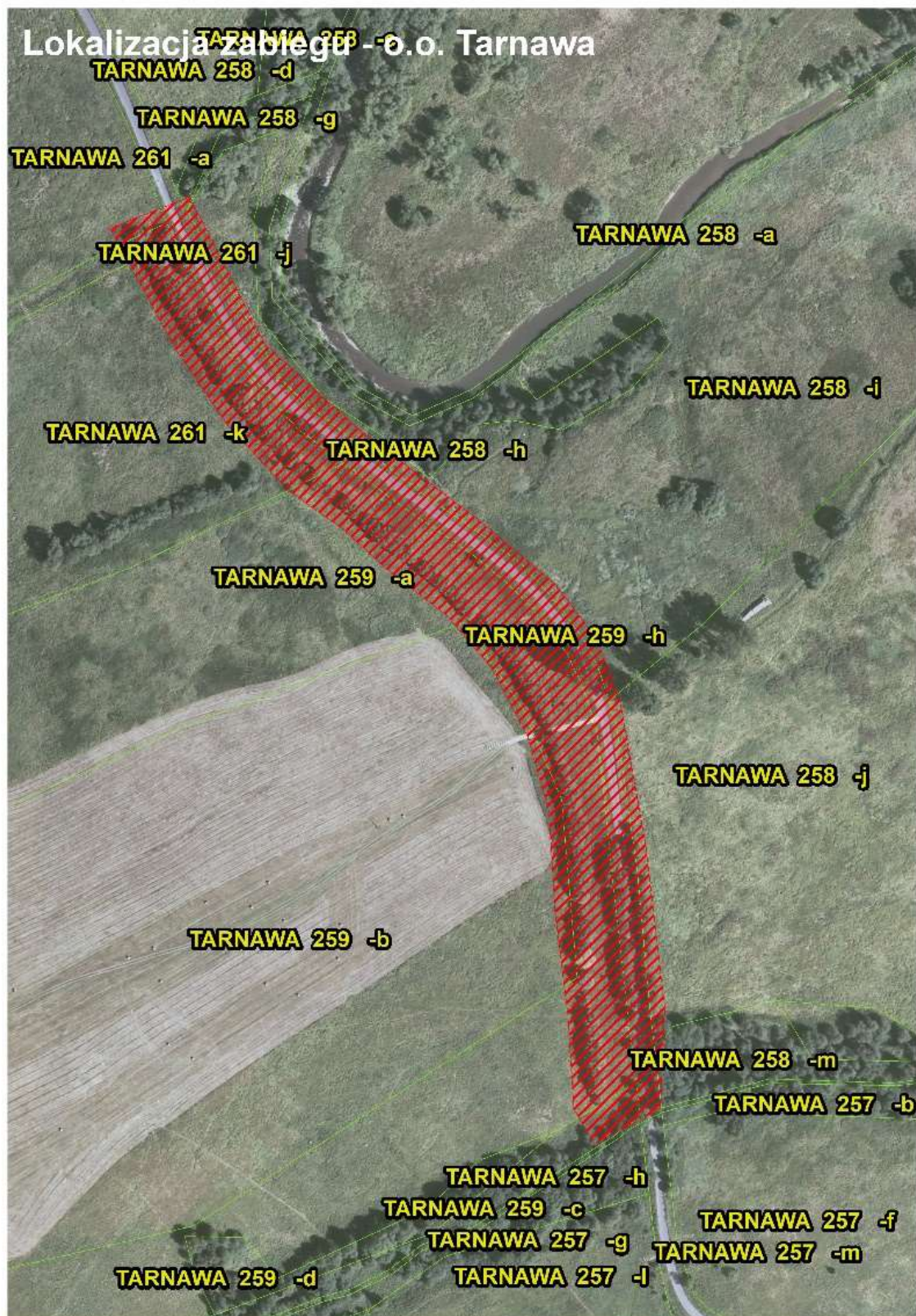
**Uzasadnienie głowienia wierzb:** na trasie widokowej Tarnawa Niżna – Bukowiec kilkadziesiąt lat temu nasadzono szpaler żywokołów wierzbowych, które były poddawane zabiegom formowania w różnych wieloletnich odstępach czasu; głowienie drzew przeprowadzano nieregularnie; w ciągu ostatnich kilku / kilkunastu lat na skutek braku zabiegu drzewa zaczęły uzyskiwać formę zwaną „lapsed pollard”; pod wpływem obciążeń spowodowanych przez wygonione konary, dochodzi do rozłamywania się wierzb, ich zamierania i zakrzaczenia trasy widokowej spowodowanej odrostami m.in. z wyłamanych konarów;

## I. Lokalizacja prac:

Bieszczadzki Park Narodowy, obwód ochronny Tarnawa; odcinek trasy Tarnawa Niżna – Bukowiec (rys.1);

Obwód ochronny	Oddział / wydzielenie
Tarnawa	258 i, 258 m, 259 a, 259 b, 259 c, 259 h, 261 i, 261 j, 261 k

Przez obszar zabiegu przebiega m.in. szlak rowerowy i konny oraz droga udostępniona do ruchu pojazdów. Na powierzchni roboczej znajduje się miejsce postoju pojazdów oraz dojście do punktu obserwacji gwiazdowego nieba. Obszar zabiegu – zależnie od lokalizacji - objęty jest ochroną czynną oraz krajobrazową.



Rys. 1. Mapa poglądowa lokalizacji zabiegu

## II. Informacje dotyczące sposobu wykonywania i zakresu prac:

Zabieg obejmuje:

- oznaczenie i zabezpieczenie miejsca wykonywania prac;
- usunięcie samosiewu, podrostu drzew i krzewów zasłaniających osie i punkty oraz ciągi widokowe: wycinane będą wskazane drzewa, roczne i kilkuletnie samosiewy, głównie gatunków lekko nasiennych, podrost, krzewy i wszelkie formy roślin drzewiastych; prace należy realizować przy pomocy narzędzi spalinowych i ręcznych (m.in. pilarek, sekatorów, wykaszarek z tarczami tnącymi); cięcia należy wykonywać przy powierzchni gruntu, tak aby na powierzchni zabiegu nie pozostały żadne ostre i wystające fragmenty; w przypadku wycinki drzew pniak należy skrócić i okorować;
- wykonanie zabiegu głowienia wierzb tj. redukcja koron drzew z formowaniem tzw. „głowy” w nasadzie korony; zabieg ma na celu odtworzenie zamierzonej formy drzew i ograniczenie możliwości dalszych rozłamań drzew; nie dopuszcza się wykonywania cięć powodujących obrywy; cięcie konarów i gałęzi należy wykonywać z pozostawieniem obrączki lub powyżej poprzednich cięć głowiących, tak aby uniknąć odstonięcia drewna, które zarosło w przeszłości kallusem; nie dopuszcza się pozostawiania tylców; obwód wierzb poddawanych głowieniu: 100 - 260 cm; długość odcinanych konarów w zakresie 3- 8 metrów;
- przycięcie pojedynczych konarów i gałęzi wyznaczonych drzew (około 10 sztuk) nie podlegających głowieniu (piłami na wysięgnikach lub metodą dostępu linowego);
- usunięcie wyłamanych gałęzi i konarów z obszaru zabiegu;
- uporządkowanie terenu po wykonaniu prac; materiał powstały w wyniku zabiegu (drewno, gałęzie, konary) podlega rozdrobieniu poprzez zrębkowanie lub wywozowi i utylizacji na koszt Wykonawcy.

## III. Pozostałe informacje

1. Wymagane jest spełnianie przez Wykonawców wymogów dotyczących ochrony środowiska przed skażeniem środowiska naturalnego na skutek rozlania olejów, paliwa czy produktów ropopochodnych, w tym między innymi dotyczących:

- wyposażenia wszystkich maszyn i urządzeń w niezbędne środki - sorbenty (w postaci np. mat sorpcyjnych lub granulatu) o chłonności umożliwiającej pochłonięcie rozlanego paliwa lub oleju oraz innych płynów technologicznych oraz użycia tych środków w sytuacjach wymagających zastosowania (awarie, naprawy, tankowania itp.) - w celu zapobieżenia skażeniu środowiska naturalnego;
- stosowania do pilarek spalinowych olejów biodegradowalnych oraz posiadanie i używanie kanistrów z bezpiecznymi końcówkami, uniemożliwiającymi rozlanie oleju i mieszanki paliwowej - zastępczo za maty pochłaniające olej i paliwo.

2. Do smarowania układów tnących w wykorzystywanych do pracy urządzeniach Wykonawca zobowiązany jest stosować oleje biodegradowalne; Zamawiający wymaga, aby stosowane przez

Wykonawcę oleje ulegały biodegradacji, co najmniej w 60% zgodnie z metodyką badań opisaną w Rozporządzeniu Komisji (WE) NR 440/2008 z dnia 30 maja 2008 r. w metodzie: OECD 301B lub OECD 301C lub OECD 301F, ustalająca metody badań zgodnie z rozporządzeniem (WE) nr 1907/2006 Parlamentu Europejskiego i Rady w sprawie rejestracji, oceny, udzielania zezwoleń i stosowanych ograniczeń w zakresie chemikaliów (REACH).

3. Wszelkie narzędzia oraz materiały niezbędne do wykonania prac Wykonawca zapewnia we własnym zakresie.

4. Podczas wykonywania prac Wykonawca zobowiązany jest do przestrzegania przepisów BHP.

5. Podczas pracy na drzewach nie dopuszcza się używania drzewołazów.

6. Szczegółowe lokalizacje wykonania zabiegu oraz wszelkie uwagi dotyczące sposobów realizacji prac przekazuje właściwy terytorialnie Leśniczy obwodu ochronnego oraz osoby uprawnione przez Zamawiającego.

7. Na powierzchniach roboczych i trasach dojazdowych Wykonawca nie może powodować szkód w przyrodzie, w szczególności dotyczy to uszkodzeń powierzchni gruntu. Jeżeli Zamawiający stwierdzi wystąpienie szkód, powstałych z winy Wykonawcy na skutek nie przestrzegania zaleceń, niestosowania się do przepisów prawa czy prowadzenia prac niezgodnie z opisem zamówienia - Wykonawca zobowiązany jest do niezwłocznego usunięcia szkody na własny koszt i ryzyko, przy czym sposób naprawy musi zostać uzgodniony z Zamawiającym.

8. Prace zlecane będą w okresie **od dnia podpisania umowy, a ich wykonanie musi nastąpić do 30.11.2023 roku**, przy czym zabieg głowienia nie może nastąpić wcześniej niż po 15.10.2023 (termin szczegółowy głowienia wierzb zależny od wejścia drzew w fazę spoczynku – po opadnięciu liści) i wskazany będzie w pisemnym „Zleceniu prac do wykonania”.

9. Przystąpienie do wykonywania prac - zgodnie z zleceniem, należy każdorazowo zgłaszać Leśniczemu właściwego obwodu ochronnego.

10. „Zlecenie wykonania prac” wystawia Leśniczy obwodu ochronnego Tarnawa lub osoba zastępująca go w pracy. W zleceniu określone zostaną: rodzaj prac, ich zakres, lokalizacja oraz termin zabiegu, uwzględniający realny czas niezbędny do wykonania poszczególnych czynności. Bez podpisania i odebrania „zlecenia wykonania prac” Wykonawca nie jest uprawniony do wykonywania jakichkolwiek czynności na rzecz Zamawiającego.

11. Wycięcie drzewa nieprzeznaczonego do wycinki skutkować będzie naliczeniem kar umownych.

12. Zabronione jest podejmowanie pracy bez uprzedniego sprawdzenia, czy w strefie zagrożenia nie znajdują się ludzie lub zwierzęta.

13. Prace polegające na głowieniu drzew mogą wykonywać osoby posiadające kwalifikacje i doświadczenie w zakresie prac arborystycznych.

14. Wszystkie cięcia powinny być wykonywane narzędziami ostrymi, które zostawiają gładką powierzchnie rany.

15. Na powierzchniach roboczych, na których prowadzi się prace pilarką, musi przebywać co najmniej dwóch pracowników, mających możliwość kontaktowania się. W żadnym przypadku nie może to być osoba przypadkowa lub członek rodziny, którzy nie uczestniczą w procesie pracy.



16. **Wymaganym potencjałem technicznym jakim musi dysponować Wykonawca są:** 1 pilarka spalinowa, 1 pojazd terenowy (typu quad, miniciągnik lub samochód terenowy wraz z przyczepą), dostosowany do poruszania się na poza drogami utwardzonymi, 1 rozdrabniacz (rębak) do drewna, 1 piła na wysięgniku.

17. Wykonawca zobowiązany jest do uprzątnięcia pozostałości (tj. odpadów wytworzonych w wyniku działalności własnej: śmieci, puste opakowania, zużyte elementy maszyn i urządzeń itp.) z terenu, na którym prowadzi prace, a także zagospodarowania ich zgodnie z obowiązującymi przepisami prawa, wywożąc je na gminne wysypisko śmieci na własny koszt i ryzyko. Zamawiający nie odbierze prac na powierzchni, z której odpadów nie uprzątnięto.

18. Wykonawca odpowiada za ewentualne szkody powstałe na mieniu osób trzecich w wyniku prowadzonych prac.

19. Zamawiający uprawniony jest ograniczyć przedmiot umowy w stosunku do zakresu określonego w postępowaniu. Przez ważne przyczyny uznaje się w szczególności przyczyny organizacyjne, technologiczne, gospodarcze, przyrodnicze, okoliczności wywołane przez klęski żywiołowe, epidemie i katastrofy naturalne, oraz inne istotne okoliczności, mające wpływ na pokrycie finansowe kosztów zadań, których nie można przewidzieć w momencie zawierania umowy, w tym również wynikające z powyższych okoliczności zmniejszenie dofinansowania z funduszy zewnętrznych. Ograniczenie zakresu umowy może sięgać 25 % wartości umowy.

#### **IV. Zdjęcia przykładowych drzew i lokalizacji zabiegu**























