

Ryszard Prędko, Tomasz Demko
Bieszczadzki Park Narodowy
Ustrzyki Górne 19, 38–713 Lutowska
rpedki@bdpn.pl; tdemko@bdpn.pl

Received: 25.06.2018
Reviewed : 12.07.2018

RUCH TURYSTYCZNY W BIESZCZADZKIM PARKU NARODOWYM W LATACH 2015–2017

Tourist traffic in the Bieszczady National Park (2015–2017)

Abstract: The paper includes results of tourist traffic monitoring in the years 2015–2017. The daily, monthly and seasonal attendance on the particular sections of the foot trails as well as the results of vehicle and tourist automatic monitoring are presented.

Key words: tourist traffic, vehicle traffic, monitoring, national park visitors, automatic monitoring points.

Wstęp i metodyka badań

System gromadzenia danych o natężeniu ruchu turystycznego na szlakach pieszych i ścieżkach przyrodniczych Bieszczadzkiego Parku Narodowego, oparty na „dziennych ankietach ewidencji ruchu” funkcjonuje już od 1997 roku (Winicki, Prędko 1997). Dane o wielkości ruchu turystycznego na szlakach pochodzą z sezonu turystycznego w okresie od końca kwietnia do pierwszych dni listopada każdego roku (Prędko 2000, 2002, 2004, 2009, 2012, Prędko, Demko 2015). W latach 2015–2017 ruch turystyczny monitorowano w 18 punktach informacyjno-kasowych – obsługujących w sumie 21 różnych wejść na szlaki piesze i ścieżki przyrodnicze (Ryc. 1). W latach 2015–2017 funkcjonowało także 6 automatycznych punktów pomiaru ruchu samochodowego na drogach publicznych oraz 7 punktów pomiaru ruchu na szlakach pieszych (Ryc. 2).

Wyniki z przeprowadzanych w letnim sezonie turystycznym ankiet oraz dane z automatycznych punktów pomiaru były gromadzone w bazach danych i poddawane analizie statystycznej. Na bieżąco gromadzono i analizowano dane otrzymywane z punktów automatycznych dzięki codziennemu transferowi danych poprzez moduły GSM zintegrowane z rejestratorami.

Celem pracy jest przedstawienie dynamiki ruchu turystycznego w Bieszczadzkiem Parku Narodowym w okresie 2015–2017 w świetle opisanych powyżej danych.

Omówienie wyników

Frekwencja sezonowa na szlakach pieszych

Ogólna frekwencja na szlakach pieszych i ścieżkach przyrodniczych, oceniana w okresie od II połowy kwietnia do początku listopada wyniosła: w roku 2015 – 388,3 tys. osobo-wejść, w roku 2016 – 485,8 tys., zaś w 2017 – 513,3 tys. Frekwencja w 2017 r. była najwyższa w historii pomiarów (Ryc. 3).

Natężenie ruchu turystycznego na terenie Bieszczadzkiego Parku Narodowego w poszczególnych punktach pomiarowych było zróżnicowane. Punkty kontrolne o najwyższej przeciętnej rocznej frekwencji z lat 2015–2017 to Przełęcz Wyżna (średnio 90,0 tys. osobo-wejść), Wołosate (w kierunku Tarnicy – 82,6 tys., Przeł. Wyżniańska (wejście w kierunku Wielkiej Rawki) – przeciętnie 42,9 tys. wejść, oraz Wetlina–Stare Sioło (wejście w kierunku Przełęczy Orłowicza – 29,9 tys.). W obydwu kierunkach z Brzegów Górnych (Poł. Wetlińska i Caryńska) zanotowano łącznie średnio 44,3 tys. osobo-wejść (Ryc. 4).

Na ścieżkę przyrodniczo-historyczną „W dolinie górnego Sanu” (punkt kontrolny w Bukowcu) wchodziło średnio 9,0 tys. osób.

Frekwencja miesięczna

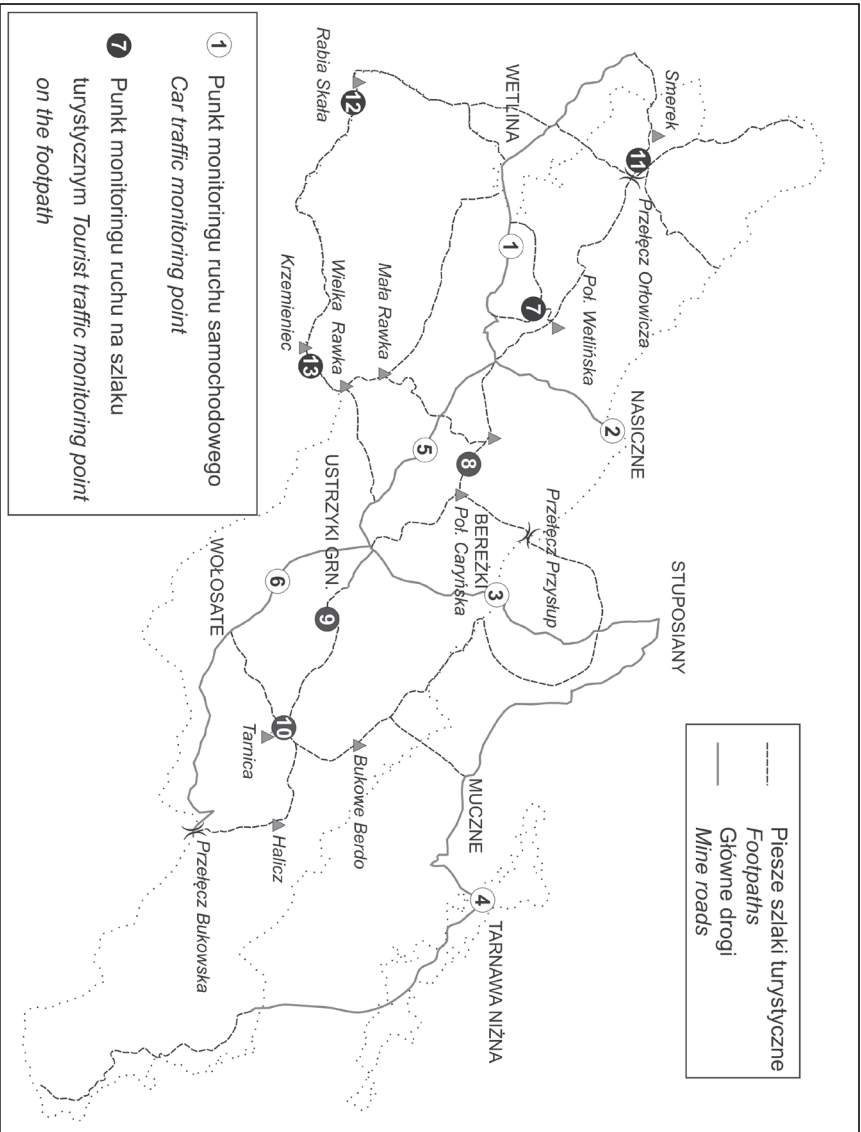
Podobnie jak w latach ubiegłych (Prędko 2009, 2012; Prędko i Demko 2015) najwięcej osób korzystało ze szlaków w BdPN w sierpniu – średnio 29,0% (Ryc. 5), a następnie w lipcu – 23,1%. Zauważa się, że udział zwiedzających w miesiącach wakacyjnych (VII–VIII) zwiększył się w badanym trzyleciu o ok. 4% wobec pomiarów z lat 2012–2014 w stosunku do frekwencji w całym sezonie



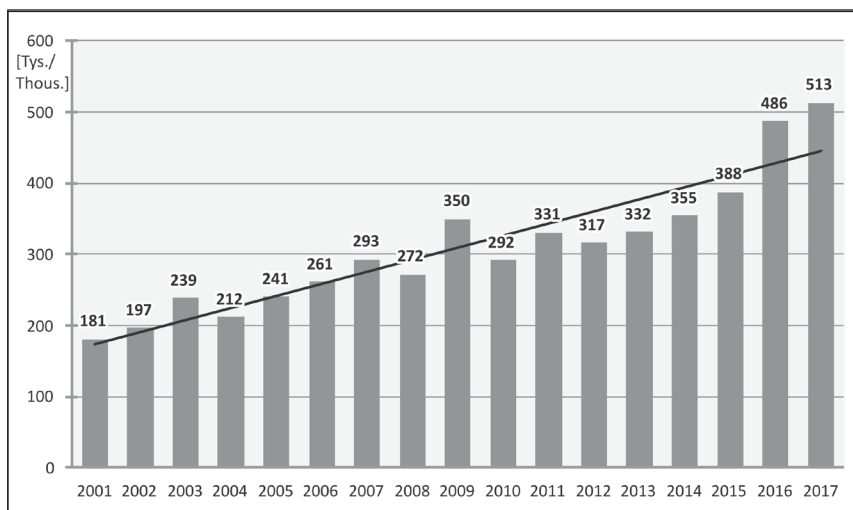
Ryc. 1. Punkty kontrolne funkcjonujące w Bieszczadzkiem Parku Narodowym w latach 2015–2017 i przeciętna sezonowa frekwencja.

Fig. 1. Checkpoints in the BNP in 2015–2017 and average seasonal attendance.

Nazwy i numery punktów kontrolnych / *Names and numbers of the checkpoints*: 1 – Jaworzec, 2 – Suche Rzeki, 3 – Smerek, 4 – Wetlina-Stare Sioło, 5 – Wetlina-Jawornik, 6 – Wetlina – Camping Górna Wetlinka, 7 – Wetlina Rawka, 8 – Przełęcz Wyżna, 9 – Berehy Górne (A – wejście / *entrance on* na Poł. Caryńską, B – wejście / *entrance on* na Poł. Wetlińskiej); 10 – Przełęcz Wyżniańska (A – wejście / *entrance on* na Małą Rawkę, B – wejście / *entrance on* na Poł. Caryńską); 11 – Przełęcz Przysłup, 12 – Bereżki, 13 – Ustrzyki Górne – Połonina Caryńska, 14 – Ustrzyki Górne – Wielka Rawka, 15 – Ustrzyki Górne (Terebowiec), 16 – Wołosate (A – wejście / *entrance on* na Tarnicę, B – wejście / *entrance on* na Rozsypaniec), 17 – Pszczeliny, 18 – Muczne, 19 – Tarnawa, 20 – Bukowiec.

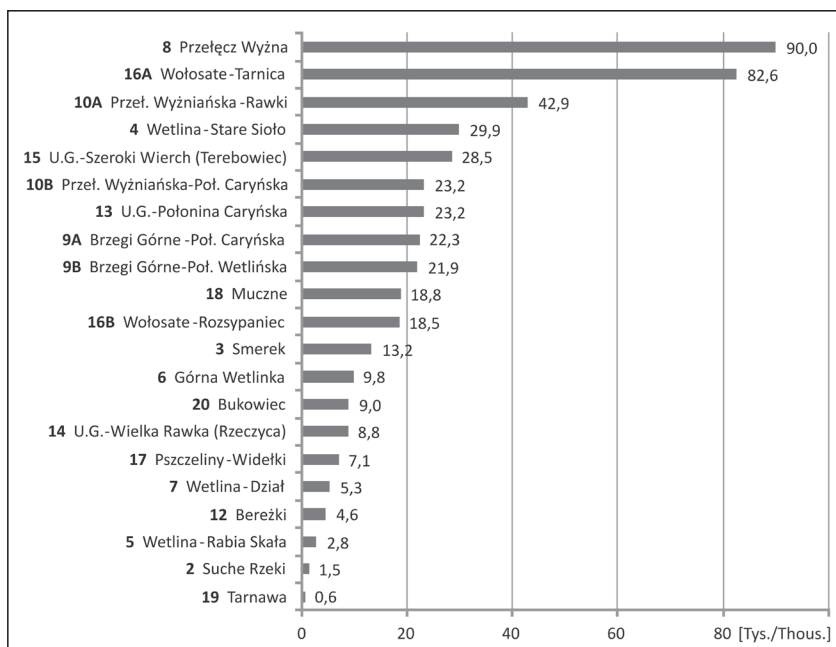


Ryc. 2. Położenie punktów automatycznego monitoringu ruchu turystycznego.
 Fig. 2. Location of the automatic monitoring points of tourist traffic.



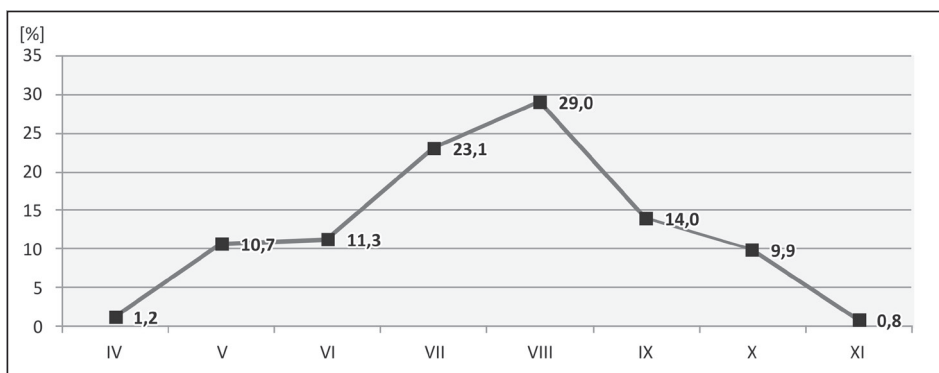
Ryc. 3. Osobo-wejścia (w tys. osób) na szlaki piesze Bieszczadzkiego Parku Narodowego w latach 2001–2017.

Fig. 3. Number of visitors (in thousands) entering hiking trails in the BNP in 2001–2017.



Ryc. 4. Osobo-wejścia (w tys. osób) na szlaki piesze Bieszczadzkiego Parku Narodowego, w latach 2015–2017, wg poszczególnych punktów kontrolnych. Numery – patrz Ryc.1.

Fig. 4. Number of visitors (in thousands) entering hiking trails in the BNP at particular checkpoints (2015–2017). Numbers – See fig.1.



Ryc. 5. Procentowy udział turystów wchodzących na szlaki piesze BdPN wg poszczególnych miesięcy – za lata 2015–2017 (dla sezonu turystycznego = 100%).

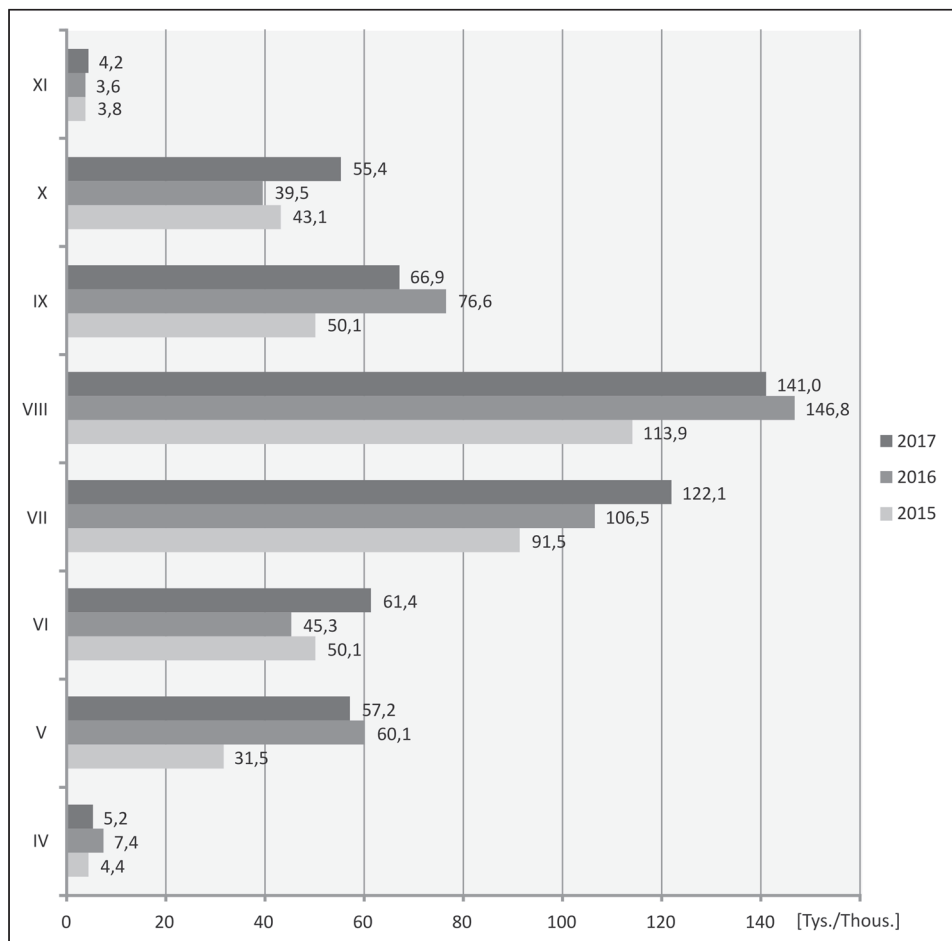
Fig. 5. The visitors to the BNP entering hiking trails in particular months of touristic season (all season = 100%) in 2015–2017.

turystycznym. W sierpniu liczba zwiedzających Park na szlakach pieszych i ścieżkach przyrodniczych wynosiła od 113,9 do 146,8 tys. (Ryc. 6). Sierpień jest miesiącem o najwyższej frekwencji również w Tatrzańskim Parku Narodowym (Mokras-Grabowska 2016). Odsetek zwiedzających BdPN w dwóch miesiącach wakacyjnych stanowił od 51,2 do 52,9% sezonowej sumy zwiedzających.

Udział zwiedzających wchodzących na szlaki piesze we wrześniu (12,9–15,8% sumy sezonowej) był wyższy niż w październiku (średnio 9,9%), w maju (średnio 10,7%) oraz czerwcu (średnio 11,3%). Warto zanotować wzrost liczby zwiedzających park w miesiącach wiosennych, szczególnie w czerwcu. W roku 2017 na szlaki weszło w tym miesiącu już 61,4 tys. osób, podczas gdy maksimum z lat 2012–2014 wyniosło 42,1 tysiąca.

Frekwencja dobową

Na szlaki turystyczne i ścieżki przyrodnicze w okresie badań w ciągu jednej doby weszło maksymalnie: w roku 2015 – 6 990 osób (05.06.), w roku 2016 – 8 681 osób (01.05.), w roku 2017 – 12 422 osób (01.05.) – Tab. 1. Zanotowano, iż liczba dni z wysoką frekwencją na szlakach i ścieżkach (>3 tys. osób na dobę) wyniosła od 50 (2015 r.) do 69 (2017 r.). Są to liczby wyższe niż stwierdzone w latach 2012–2014. W badanym okresie – w sierpniu – dni z frekwencją przekraczającą 3 tys. osób na dobę wyniosły od 37% do 50% (Tab. 1). Dni z bardzo wysoką frekwencją odnotowano również w trakcie długiego majowego weekendu. W latach 2016–2017 dzień pierwszy maja był dniem z maksymalną frekwencją dobową w BdPN. Liczba dni z frekwencją dobową większą niż 1 tys. zwiedzających w Parku wynosiła od 136 do 150 (Tab. 1).



Ryc. 6. Osobo-wejścia (w tys. osób) na szlaki piesze Bieszczadzkiego Parku Narodowego w latach 2015–2017 w poszczególnych miesiącach.

Fig. 6. The number of visitors (in thousands) entering hiking trails in the BNP at particular months (2015–2017).

Analizowano również rozkład wejść na szlaki i ścieżki przyrodnicze w przedziałach godzinowych w ciągu doby (Ryc. 7). Najwięcej zwiedzających wchodzi na szlaki pomiędzy 9.00 a 11.00 (41% ogólnej liczby wejść) oraz pomiędzy 11.00 a 13.00 (29%). W porównaniu z okresem 2012–2014 zwiększyła się liczba zwiedzających wchodzących do BdpN w godzinach porannych (7.00–9.00).

Tabela 1. Wybrane parametry ruchu turystycznego na szlakach pieszych w latach 2015–2017.

Table 1. Some parameters of the tourist movement on the footpaths in years 2015–2017.

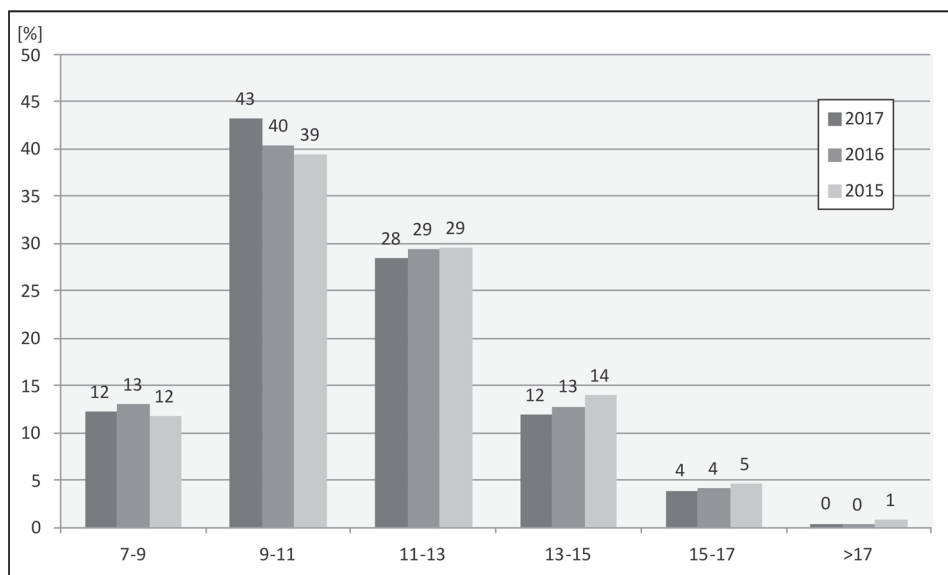
LP.	ROK / Year	2015	2016	2017
1.	Liczba dni w ciągu roku z frekwencją > 3 tys. osób <i>Number of days with the attendance > 3 thousands</i>	50	63	69
2.	Liczba dni w ciągu roku z frekwencją > 1 tys. osób <i>Number of days with the attendance > 1 thousands</i>	137	136	150
3.	Maksymalna frekwencja dobową (data) <i>Maximal daily attendance (date)</i>	6990 05.06.	8681 01.05.	12422 01.05.
4.	Maksymalna frekwencja miesięczna – w tys. osób (miesiąc) <i>Maximal monthly attendance in thousands (month)</i>	113,9 (VIII)	146,8 (VIII)	141,0 (VIII)
5.	% dni z frekwencją > 3 tys. osób w sierpniu w stosunku do wszystkich dni w roku z frekwencją > 3 tys. <i>Percent of days with attendance > 3 thousands in August in relation to all days with attendance > 3 thousands</i>	50%	37%	39%
6.	Liczba wszystkich grup turystycznych <i>Number of all tourist group</i>	4522	6416	7019
7.	Liczba dużych grup turystycznych o ilości osób > 20 <i>Number of big groups (>20 persons)</i>	1142	1534	1084
8.	Liczba osób w czasie majowych świąt* – w tys. <i>Number of visitors during May holidays – in thousands</i>	12,3	20,2	29,8

* dane z 7 dni od 28.04. do 05.05., w tys. osób / data from 7 days – 28.04.-05.05.

Inne zagadnienia związane z ruchem turystycznym na szlakach pieszych i ścieżkach przyrodniczych

W Tabeli 1 zestawiono wybrane parametry ruchu turystycznego, które były podawane we wcześniejszych pracach dotyczących okresu 2009–2014 (Prędko 2012; Prędko i Demko 2015). Porównanie wyników (Tab. 1) umożliwia wnioskowanie na temat tendencji utrzymujących się w kilkuletniej perspektywie czasowej. Na uwagę zasługują m.in.: osiągnięcie historycznego maksimum frekwencji dobowej w parku w 2017 roku – 12 422 osób, oraz zwiększenie się ogólnej frekwencji zwiedzania w sierpniu, w porównaniu z poprzednim trzyletnim okresem badań.

W punktach wejścia na szlaki piesze i ścieżki przyrodnicze notowano również wchodzące grupy (Ryc. 8) zróżnicowane pod względem wielkości. Liczba dużych, „autokarowych” grup turystycznych (>20 osób), wyniosła od 1084 (2017 r.) do 1534 (2016 r.). Najwięcej grup z przedziału 10–20 osób zanotowano w roku 2017 (1323), podobnie małych grup – 4612. W porównaniu do lat 2012–2014 zanotowano wzrost liczby średnich i dużych grup turystycznych.



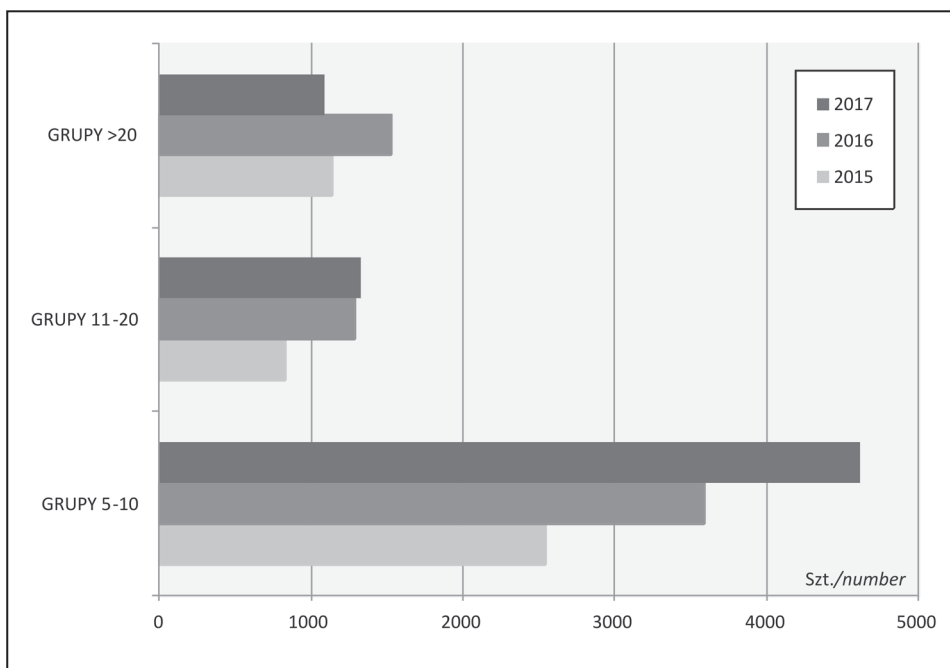
Ryc. 7. Procentowy udział osób wchodzących na szlaki w poszczególnych przedziałach godzinowych – w latach 2015–2017.

Fig. 7. Number of tourists (%) entering trails in two-hours intervals in selected checkpoints in year 2015–2017.

W Bieszczadzkiem Parku Narodowym – ze względu na ukształtowanie terenu – wyróżnia się pięć odrębnych kompleksów górskich (obszarów), w których funkcjonują szlaki turystyczne i ścieżki przyrodnicze (Prędko 2009, 2012; Prędko i Demko 2015). Są to takie obszary, w których przeciętny turysta może wędrować po szlakach w ciągu jednej doby. W skali roku najczęściej wejść (Ryc. 9) odnotowuje się w obszarze Połoniny Wetlińskiej i Smereka (ok. 36% ogólnej liczby wejść w badanym trzyleciu, średnio 166,9 tys.), dalej w grupie górskiej Tarnicy i Halicza (33% wejść, 155,4 tys.). Mniejszą liczbę osobo-wejść notuje się na szlakach w obrębie Połoniny Caryńskiej (16% – 73,3 tys.) oraz na Rawkach z pasmem granicznym (13% – 59,8 tys.). W dolinie górnego Sanu (Tarnawa i Bukowiec) zarejestrowano przeciętnie 2% rocznej sumy wchodzących na szlaki i ścieżki – 9,6 tys. osób.

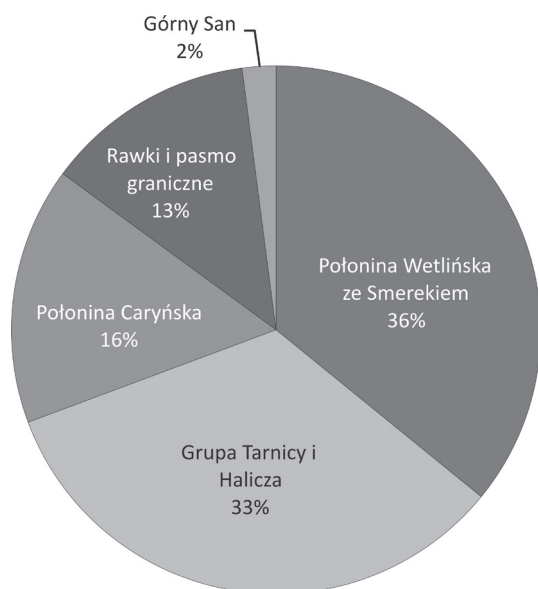
Frekwencję zwiedzania monitorowano w kluczowych punktach Parku – np. miejscach zbiegu szlaków, na kopułach szczytowych. Zestawienie miesięcznych sum odwiedzin niektórych miejsc w letnim sezonie turystycznym, w latach 2015–2017, pokazuje rycina 10.

Służby Parku, podobnie jak w ubiegłych latach, monitorowały frekwencję w czasie wydarzeń masowych, tj. odbywającej się w Wielki Piątek Drogi Krzyżowej na Tarnicę. W roku 2015 uczestniczyło w niej 3440 pielgrzymów, zaś w 2016 – 4902. W roku 2017 szlak z Wołosatego na Tarnicę, z powodu remontu, był w tym czasie



Ryc. 8. Liczba różnej wielkości grup turystycznych w punktach kontrolnych w latach 2015–2017.

Fig. 8. The number of tourist groups of different sizes at checkpoints in 2015–2017.

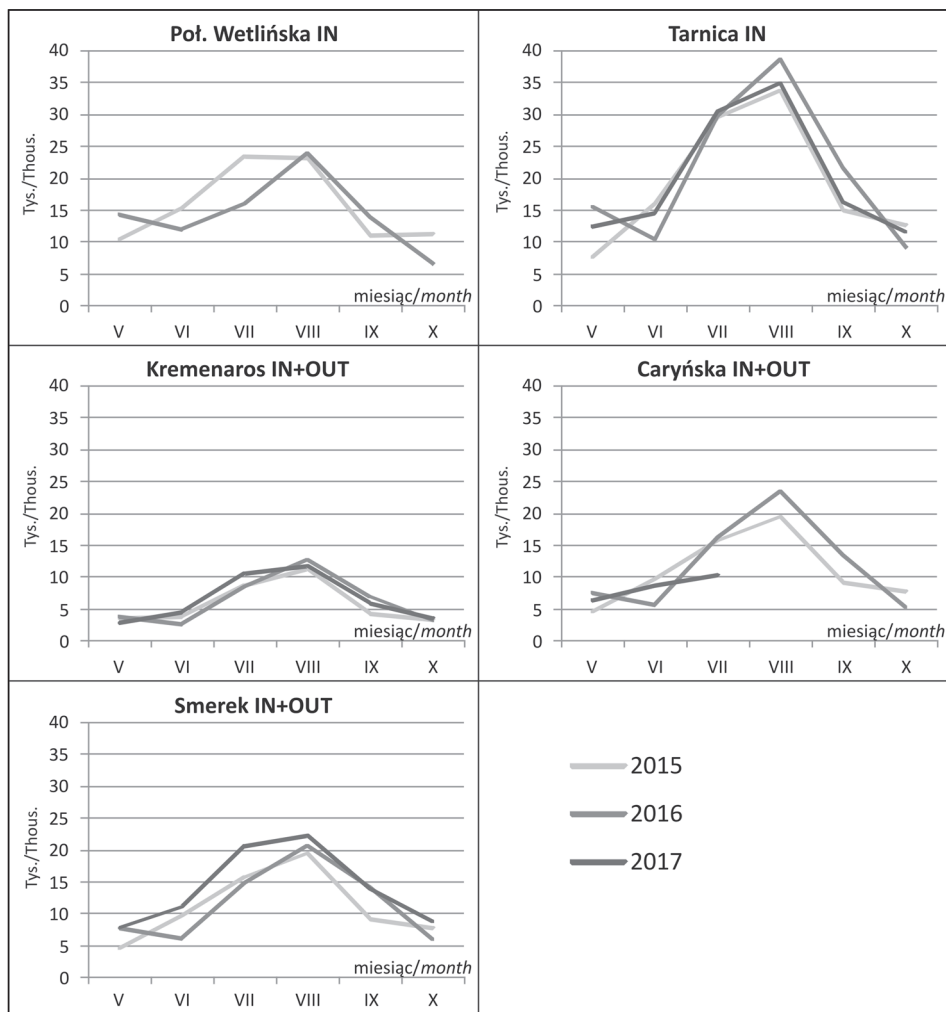


Ryc. 9. Turyści wchodzący w poszczególne kompleksy górskie w latach 2015–2017– wartość procentowa uśredniona.

Fig. 9. The tourists attending particular mountain complexes in 2015–2017, in thousands, an averaged per cent.

zamknięty, a trasę drogi krzyżowej poprowadzono z Wołosatego na Przełęcz Bukowską. Zanotowano na niej 1056 osób w dniu 8 kwietnia (podczas inauguracji Bieszczadzkiej Drogi Krzyżowej) oraz 582 osoby w dniu 14 kwietnia (w Wielki Piątek).

Liczba zwiedzających Park w czasie długiego majowego weekendu (28.04.–05.05.) wyniosła odpowiednio: w roku 2015 – 12,3 tys., w roku 2016 – 20,2 tys., z kolei w roku 2017 – 29,8 tys. W analizowanych latach zanotowano mniej zwiedzających niż w latach 2012–2015 (Prędko 2015), choć w poszczególne dni majowego weekendu notowano maksymalne frekwencje dobowe z całego sezonu turystycznego, w tym rekordowy ruch w dniu 01.05.2017 (12 422 osobo-wejść) (Tab. 1).

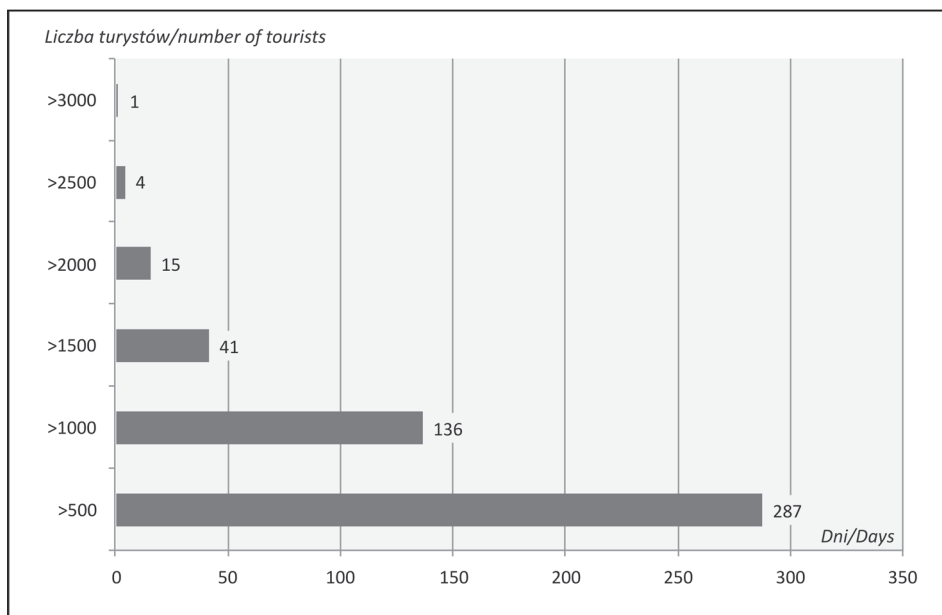


Ryc. 10. Frekwencja miesięczna w wybranych punktach monitoringu automatycznego w latach 2015–2017.

Fig. 10. Monthly attendance at selected points of automatic monitoring in 2015–2017.

Najbardziej uczęszczany odcinek szlaku w BdPN to Siodło pod Tarnicą–szczyt Tarnicy. Przez 287 dni w ciągu badanego trzylecia notowano tam ponad 500 osób wchodzących w kierunku kulminacji szczytowej (Ryc. 11). Zdarzało się, iż w tym miejscu liczba zwiedzających przekraczała 2 500. Rekordowym dniem był 01.05.2017 r., kiedy na Tarnicy zanotowano 3 715 osób.

Kontynuowano monitorowanie ruchu turystycznego na szlaku w paśmie granicznym pod szczytem Kremenarosa (automatyczny rejestrator umiejscowiony jest od strony Wielkiej Rawki) (Ryc. 2, Ryc. 12). Także tutaj widoczny jest wzrost natężenia ruchu turystycznego zarówno w badanym trzyleciu, jak również w porównaniu z danymi z lat poprzednich (Prędko 2012; Prędko, Demko 2015).

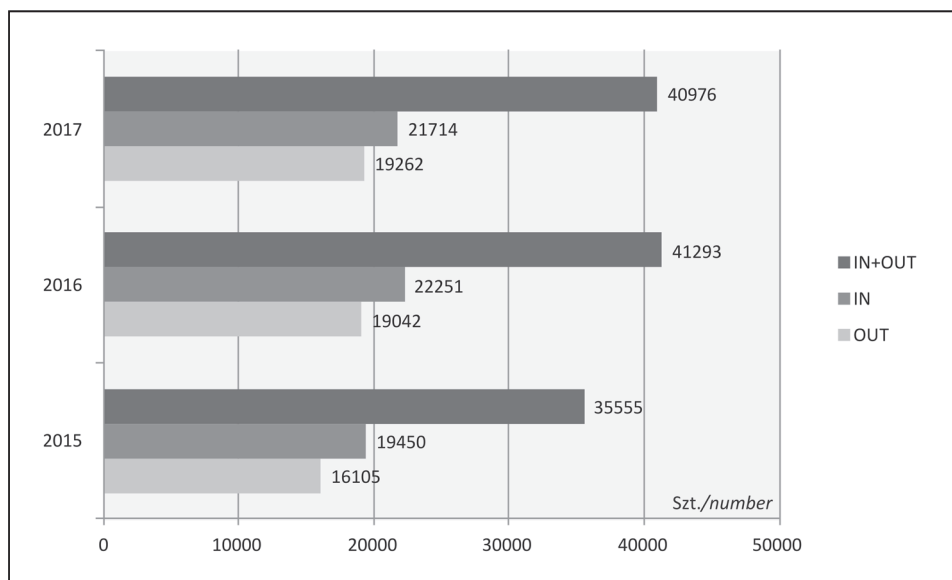


Ryc. 11. Liczba dni z wysoką frekwencją osób wchodzących na Tarnicę 1346 w latach 2015–2017.

Fig. 11. The number of days of high daily tourist attendance at the top of Mt Tarnica in 2015–2017.

Dynamika ruchu samochodowego

Dane o wielkości ruchu samochodowego w obszarze BdPN pochodzą (jak wspomniano) z 6 automatycznych rejestratorów (Ryc. 2) ulokowanych na wszystkich wjazdach do Parku (Wetlina, Nasiczne, Bereżki, Tarnawa Niżna) oraz wewnątrz BdPN – w dolinie Rzeczycy oraz na wjeździe do Wołosatego. W latach 2015–2017 w 4 punktach pomiaru zanotowano w sumie od 271,7 do 329,3 tys. pojazdów samochodowych wjeżdżających do Parku (Ryc. 13).



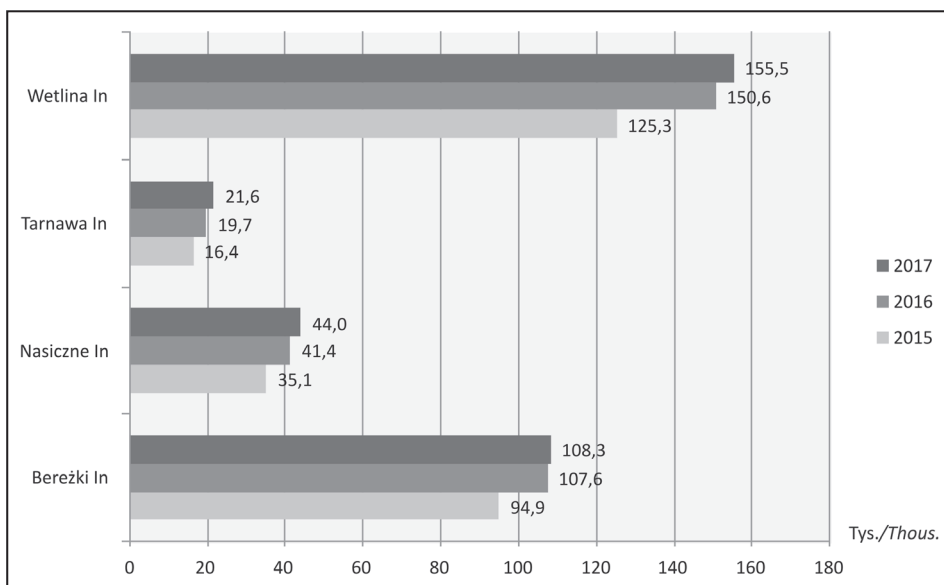
Ryc. 12. Dynamika ruchu turystycznego w okolicy Kremenarosa w latach 2015–2017.
Fig. 12. The dynamics of tourist traffic near the peak of Kremenaros in 2015-2017.

Najwięcej – średnio 143,8 tys. – w Wetlinie (47% wjazdów), średnio 103,6 tys. w Bereżkach (34%), a więc na głównych drogach wojewódzkich, dalej w Nasicznem – średnio 40,2 tys. (13%) i Tarnawie Niższej – 19,2 tys. (6%). Z zestawienia wynika, że ruch samochodowy stopniowo narastał w badanym trzyleciu, a proporcje kierunków wjazdu do BdPN (Ryc. 14) były bardzo zbliżone do tych z poprzedniego okresu badawczego (Prędko 2012; Prędko i Demko 2015).

Ruch samochodowy w Parku, w latach 2015–2017, w ciągu roku narastał i osiągał kulminację w miesiącach wakacyjnych VII (58,3 tys.) i VIII (71,1 tys.). Dostyć wysoki ruch – wyższy niż w miesiącach wiosennych – utrzymywał się także we wrześniu (37,9 tys.) i w październiku (29,8 tys.). W miesiącach zimowych (od XII do III) ruch był niski i wynosił od 7,7 do 8,5 tys. pojazdów (Ryc. 15).

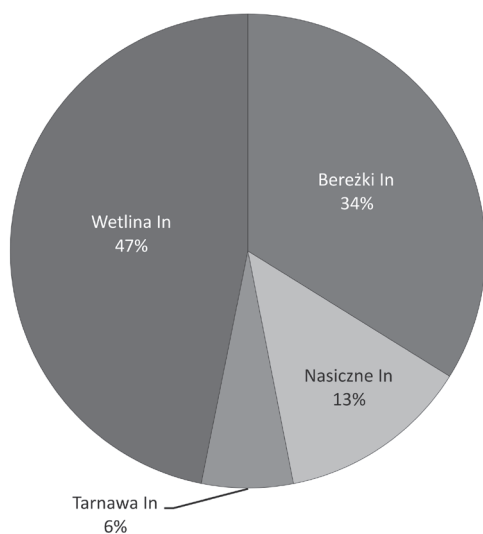
Szczegółowe dane dotyczące liczby samochodów, które wjechały do BdPN w poszczególnych miesiącach w roku 2017 obrazuje rycina 16.

W badanym okresie zanotowano blisko czterokrotnie więcej dni (122), w których liczba samochodów wjeżdżających do BdPN wynosiła ponad 2 tys. dziennie, w porównaniu do poprzedniego trzylecia (33 dni). Wysokie frekwencje notowano w święto 15 sierpnia lub w dniach blisko tej daty, z maksimum 4 633 samochodów w poniedziałek 14.08.2017, oraz podczas świąt majowych (4 525 pojazdów w dniu 01.05.2017) (Ryc. 17). Liczba pojazdów wjeżdżających do Wołosatego w sierpniu (w okresie 2015–2017) oscylowała wokół 16,1 tys.



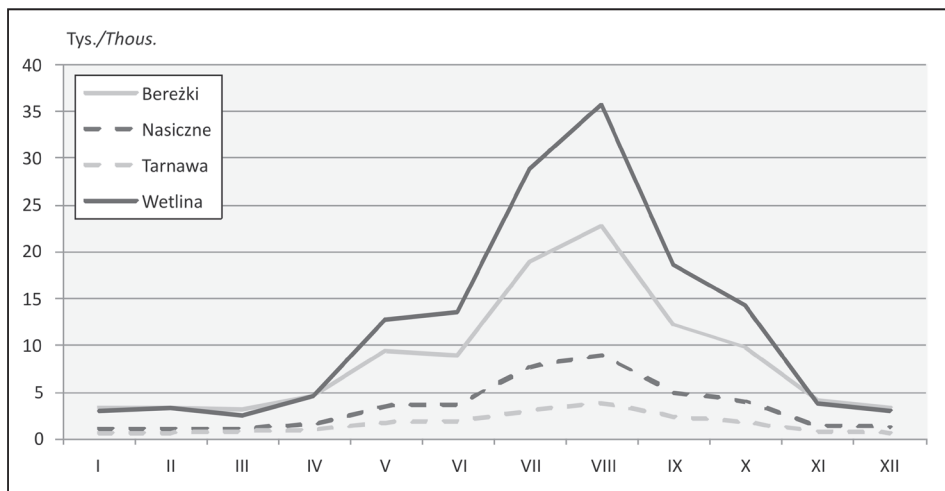
Ryc. 13. Łączna liczba pojazdów wjeżdżających do BdPN w latach 2015–2017, wg czterech punktów monitoringu, w tysiącach.

Fig. 13. Total number of vehicles entering the BNP in 2015–2017 in four monitoring points (in thousands).



Ryc. 14. Liczba pojazdów wjeżdżających do BdPN w latach 2015–2017, według 4 punktów monitoringu, w procentach.

Fig. 14. Number of vehicles entering the BNP in years 2015–2017, at four monitoring points (in



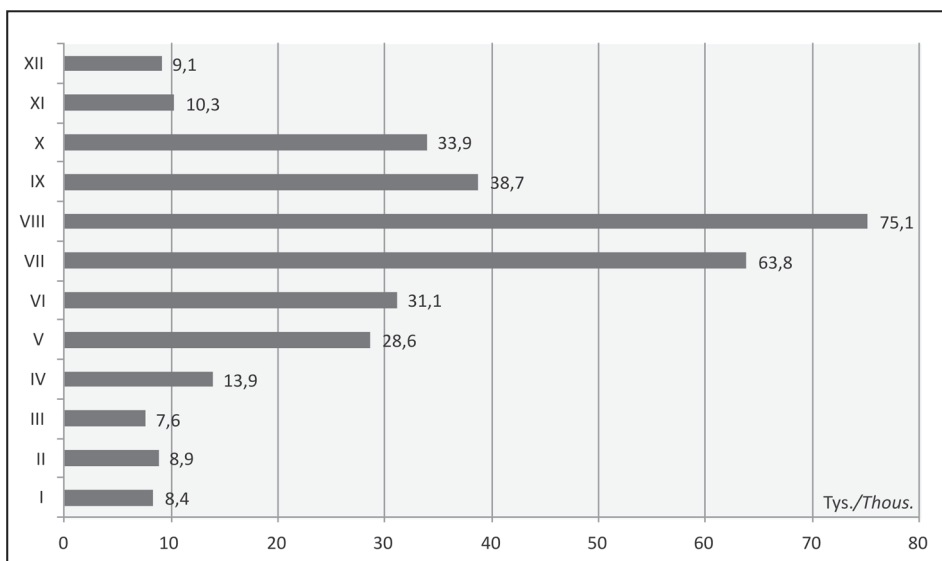
Ryc. 15. Średnia liczba pojazdów (w tysiącach szt.) wjeżdżających do BdPN w latach 2015–2017, wg poszczególnych miesięcy w 4 punktach monitoringu.

Fig. 15. Average number of vehicles entering the BNP in 2015–2017 (in thousands), in particular months at four monitoring points.

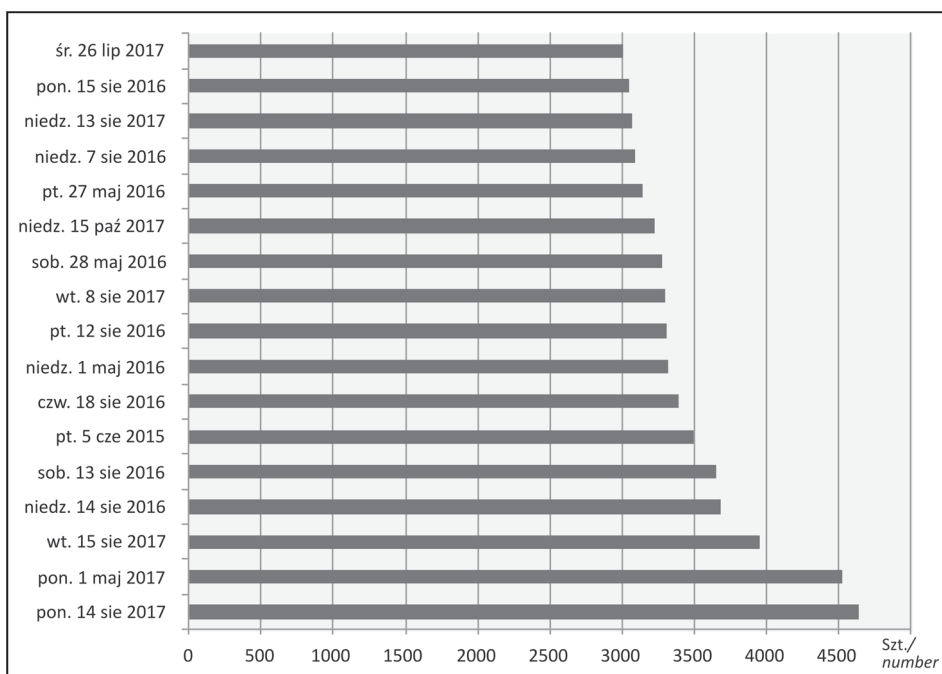
pojazdów, czyli w obydwu kierunkach przemieszczało się ponad 32 tys. (Ryc. 18). W dolinie Rzeczycy, w obie strony, w sierpniu przejeżdżało średnio 49,3 tys. pojazdów. Były dni, kiedy w dolinę Wołosatki (kierunek do Wołosatego) wjeżdżało ponad tysiąc samochodów na dobę (maksymalnie 1242 pojazdów w dniu 01.05.2017), a przez przekrój pomiarowy pomiędzy Ustrzykami Górnymi i Brzegami Górnymi w obydwu kierunkach notowano ich ponad 3 tys. (3065 pojazdów w dniu 05.06.2015, 3048 pojazdów w dniu 14.08.2017).

Podsumowanie i wnioski

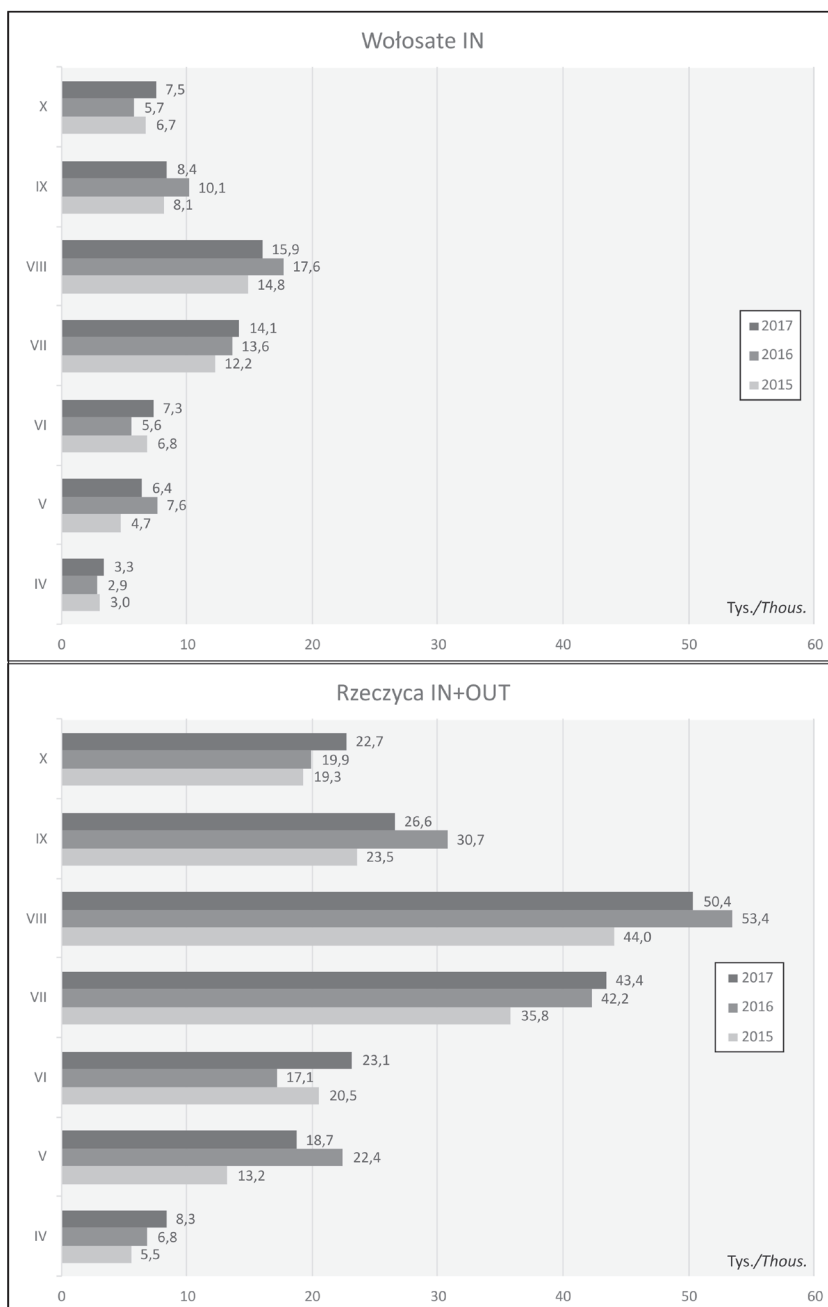
1. W latach 2015–2017 ruch turystyczny osiągnął wartości maksymalne w ponad 20-letnim okresie monitorowania ruchu turystycznego, zarówno w odniesieniu do frekwencji sezonowej (513,3 tys. osobo-wejść) jak i dobowej na szlakach pieszych (12 422 osoby).
2. Odsetek zwiedzających w dwóch miesiącach wakacyjnych przekraczał 50% sezonowej sumy zwiedzających każdego roku.
3. Presja wysokiej dobowej liczby pojazdów samochodowych na drogach oraz koncentracja zwiedzania w węzłowych punktach Parku pozostaje jednym z najważniejszych problemów ochronnych w BdPN.
4. Utrzymanie sieci punktów monitoringu (18 tradycyjnych opartych o bezpośrednią ewidencję terenową oraz 13 punktów automatycznych) pozwala na dokładne rozpoznanie przemieszczania się zwiedzających w granicach Parku w czasie trwania letniego sezonu turystycznego.



Ryc. 16. Liczba pojazdów wjeżdżających do BdPN w roku 2017, w poszczególnych miesiącach.
Fig. 16. The number of vehicles entering the BNP in year 2017 in particular months.



Ryc. 17. Maksymalne liczby pojazdów wjeżdżających do BdPN w ciągu doby w latach 2015–2017.
Fig. 17. The maximum number of vehicles entering the BNP during the day in 2015–2017.



Ryc. 18. Ruch samochodowy wewnątrz BdPN w latach 2015–2017, poszczególne miesiące w tysiącach.

Fig. 18. Vehicle traffic inside the BNP in particular months in 2015–2017 (in thousands).

5. W związku z tym, że punkty informacyjne nie pracują w okresie zimowym dane o całorocznej frekwencji odwiedzin Parku są niepełne. Istnieje potrzeba uzupełnienia systemu automatycznego monitorowania o kilka lokalizacji.

Literatura

- Mokras-Grabowska J. 2016. Turystyka piesza górską w Tatrzańskim Parku Narodowym. „Turyzm” 26/1: 73–81.
- Prędko R. 2000. Monitoring dynamiki ruchu turystycznego – ocena funkcjonowania punktów kontrolnych BdPN za lata 1997–1999. *Roczniki Bieszczadzkie* 8: 333–342.
- Prędko R. 2002. Wybrane zagadnienia monitoringu ruchu turystycznego w Bieszczadzkim Parku Narodowym w latach 2000–2001. *Roczniki Bieszczadzkie* 10: 177–190.
- Prędko R. 2004. Dynamika ruchu turystycznego na szlakach pieszych Bieszczadzkiego Parku Narodowego w latach 2002–2003. *Roczniki Bieszczadzkie* 12: 261–282
- Prędko R. 2009. Wybrane zagadnienia dynamiki ruchu turystycznego w Bieszczadzkim Parku Narodowym w latach 2005–2008. *Roczniki Bieszczadzkie* 17: 399–409
- Prędko R. (red.) 2011. Operat udostępnienia dla celów naukowych, turystycznych, rekreacyjnych, sportowych, połowu ryb. Materiały dokumentacyjne do Planu Ochrony Bieszczadzkiego Parku Narodowego na 20 lat.
- Prędko R. 2012. Ruch turystyczny w Bieszczadzkim Parku Narodowym w latach 2009–2011. *Roczniki Bieszczadzkie* 20: 358–377
- Prędko R., Demko T. 2015. Ruch turystyczny w Bieszczadzkim Parku Narodowym w latach 2012–2014. *Roczniki Bieszczadzkie* 23: 367–385.
- Winnicki T., Prędko R. 1997. Operat udostępniania Parku do zwiedzania i edukacji ekologicznej – suplement. W: Plan Ochrony Bieszczadzkiego Parku Narodowego, Ustrzyki Dolne.

Summary

Eighteen checkpoints were working at the entrances to the foot trails of the Bieszczady National Park in the years 2015–2017 (Fig. 1). In 2017 there were 7 automatic monitoring points recording the tourist traffic and 6 automatic monitoring points recording the vehicle traffic dynamics working at the entrances to the Park. The total number of visitors entering the foot trails was: 388.3 thousands in 2015, 485.8 thousands in 2016, and 513.3 thousands in 2017. Wyżna Pass and Wołosate checkpoints recorded the higher number of visitors in the touristic season. The highest number of visitors on the trails was noticed in August and July. The total number of the vehicles within the BNP boundaries reached 329.3 thousands per year (2017). The Bieszczady National Park has quite good system of the tourist traffic monitoring. There is a need to improve the monitoring in winter season.