



BIESZCZADZKI PARK NARODOWY
w Ustrzykach Górnych
38-714 Ustrzyki Górne, woj. Podkarpackie
tel/fax (013) 461 0650 (013) 461 0610

Lutowiska, styczeń 2013

MONITORING ZWIERZĄT DRAPIEŻNYCH ZACHODZĄCYCH NA OBSZAR BIESZCZADZKIEGO PARKU NARODOWEGO W SEZONIE 2011 / 2012



© B.Pirga 2012. Wilk z watahy "ruska" (rejestracja fotopułapka).

Opracowanie, analizy:
Pirga Bartosz

Tropienia zimowe, zbiór informacji punktowych i okazjonalnych:
Pirga Bartosz, Piróg Agnieszka

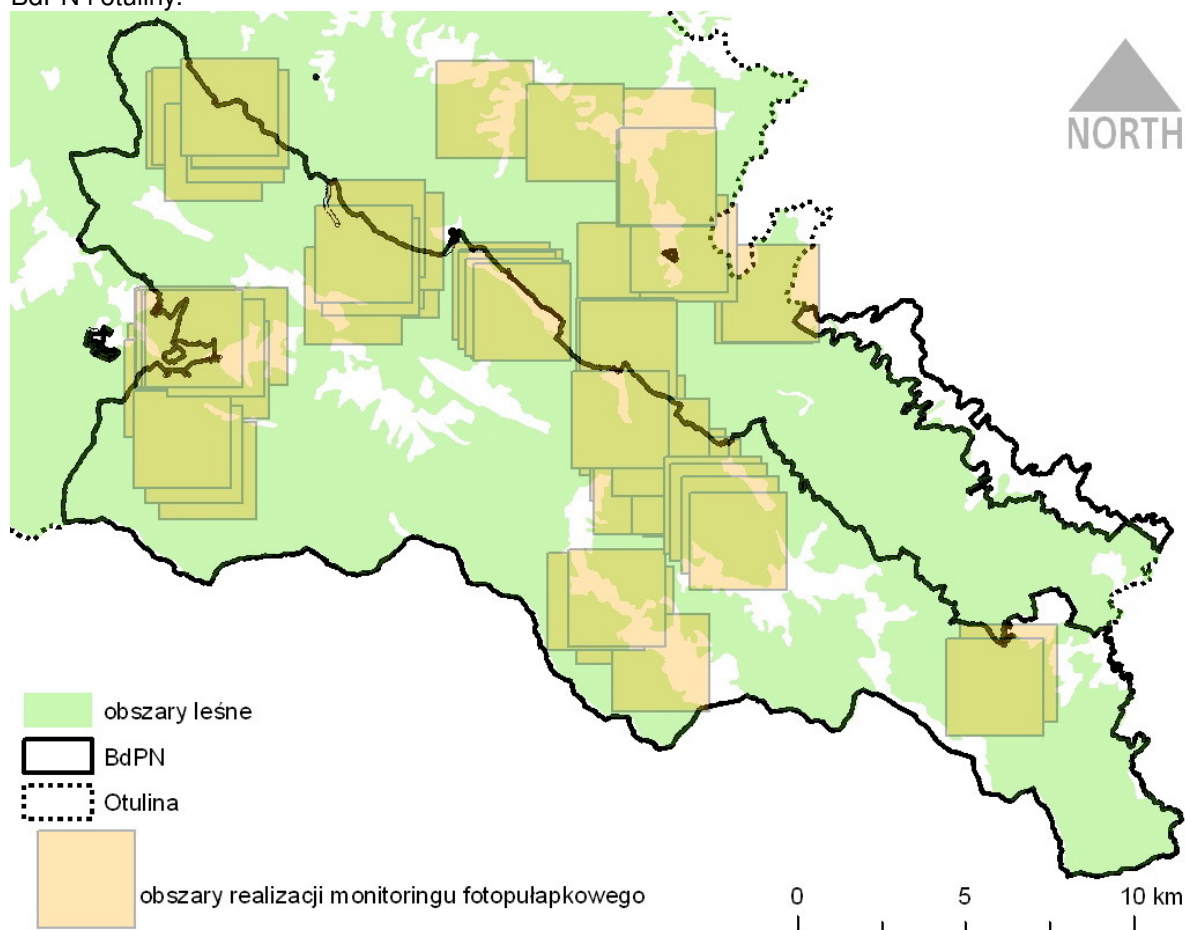
Informacje okazjonalne, ustne oraz dane punktowe z kart monitoringu zwierząt:
Amarowicz Michał, Bąkowski Tomasz, Brojek Maksymilian, Czarnik Aleksander, Demko Tomasz,
Derwich Antoni, Holly Waldemar, Jackowski Rafał, Kalinowski Marian, Kapes Adam, Kranz Jacek,
Krawczyk Wojciech, Krysta Krzysztof, Kopczak Bogusław, Kopczak Edward, Kucharczyk Zbigniew,
Kucharczyk Stanisław, Kwolek Tadeusz, Nowak Daniel, Pietrasz Waldemar, Pochyła Hubert,
Polakiewicz Mariusz, Polakiewicz Tomasz, Polechoński Witold, Ratoń Janusz, Strzyżewski Stanisław,
Styliński Mariusz, Szpiech Stanisław, Tkacz Krzysztof, Wasiak Przemysław, Wiśniewski Włodzimierz,
Wojciechowski Maciej

METODYKA

Zbiór danych terenowych i analizy realizowano stosując metodykę opisaną w poprzednich raportach dot. monitoringu zwierząt drapieżnych zachodzących na obszar BdPN w latach 2006-2011¹.

Istotnym elementem uzupełniającym metodykę prac w 2012 roku było zastosowanie fotopułapek w ponad 100 lokalizacjach na obszarze BdPN i otuliny (Ryc.1). Dzięki użyciu tych urządzeń otrzymano znaczny wzrost liczby obserwacji rzadkich gatunków zwierząt drapieżnych (wilk, ryś, żbik, niedźwiedź), wzbogacając bazę danych faunistycznych o interesujące rekordy. Dane te w znaczącym stopniu pomagają w interpretacji stwierdzeń drapieżników.

Ryc.1 Obszary realizacji monitoringu przy pomocy fotopułapek w sezonie 2011/2012 na obszarze BdPN i otuliny.



¹ Monitoring zwierząt drapieżnych zachodzących na obszar BdPN w 2010 r. (http://www.bdpn.pl/index.php?option=com_content&task=view&id=747&Itemid=183);
Monitoring zwierząt drapieżnych zachodzących na obszar Bieszczadzkiego Parku Narodowego w sezonie 2010/2011 (http://www.bdpn.pl/index.php?option=com_content&task=view&id=972&Itemid=183)

WILK (*Canis lupus*)

W sezonie 2011/2012 zebrano 256 informacji punktowych (w okresie listopad 2011 - październik 2012) z określeniem m.in. lokalizacji i liczby osobników oraz wykonano 51 km tropień na śniegu (Ryc. 2). Dane punktowe uzyskiwano poprzez rejestrację fotopułapkami, notowanie śladów aktywności drapieżników w trakcie rutynowych akcji inwentaryzacyjnych oraz podczas wszelkich działań w terenie. Tropienia prowadzono w przypadku napotykania świeżych przejść drapieżników w miejscach kluczowych dla identyfikacji zasięgów terytorialnych zachodzących na obszar BdPN grup wilków. Dla trzech watah wilczych zachodzących na obszar Parku Narodowego określono liczebności zwierząt oraz uaktualniono wielkości arealów (Tab.1).

Tab. 1 Liczebności oraz rozpozane wielkości arealów trzech watah wilczych zachodzących na obszar BdPN w sezonach zimowych 2006 - 2012.

SEZON	WATAHY NA OBSZARZE BdPN					
	STUPOSIANSKA		RUSKA		NEGRYLOWSKA	
	liczba zwierząt	MCP [km ²]	liczba zwierząt	MCP [km ²]	liczba zwierząt	MCP [km ²]
2006/2007	=7	230	bd	170	=4	180
2007/2008	=6		=6		=3	
2008/2009	=9		=7		=4	
2009/2010	=11		=6		=4	
2010/2011	8 - 9	250	=6	250	3-4	160
2011/2012	6 - 8	267 - 308	=6	257	=4	160

* = - określona dokładna liczba zwierząt

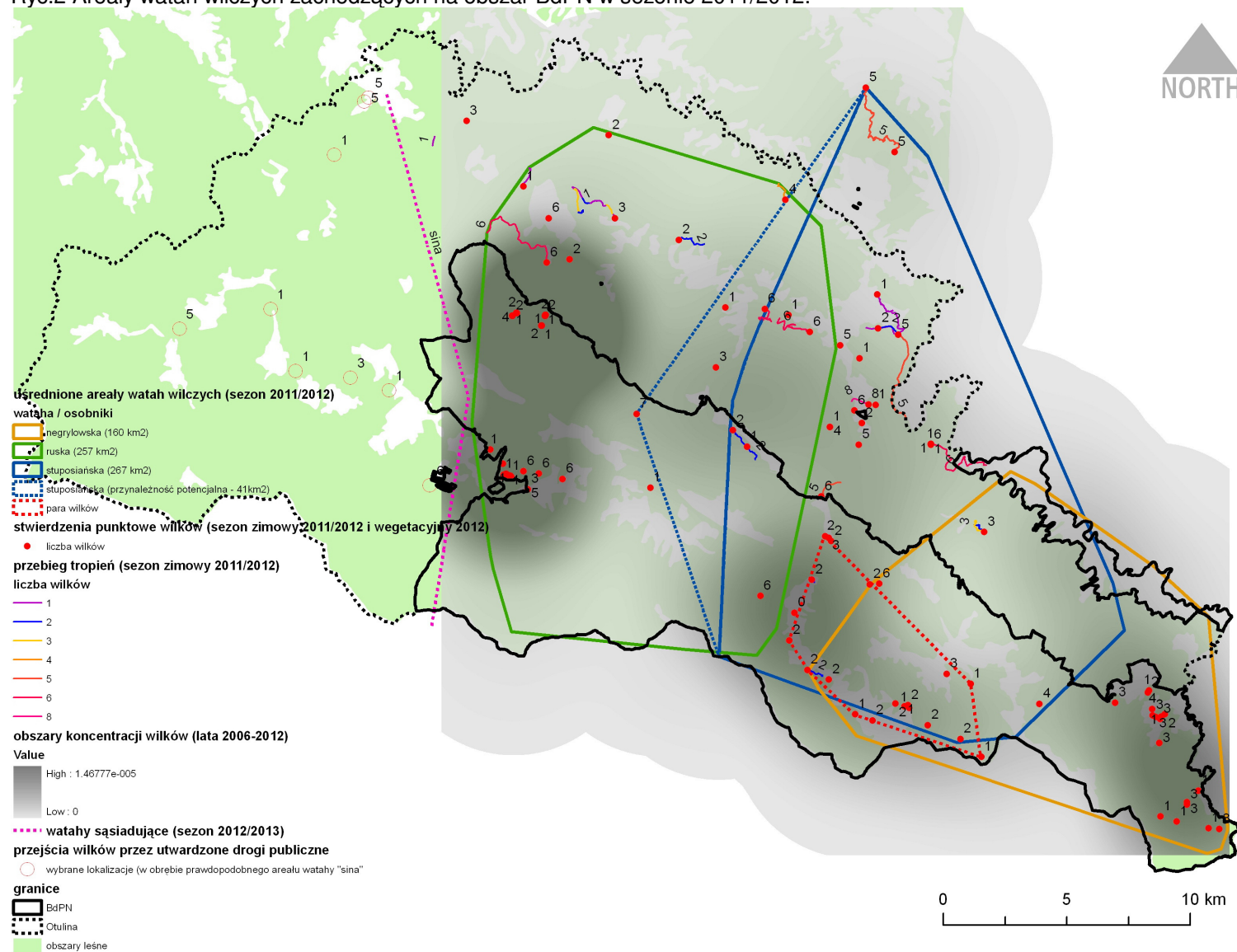
** >= - większa lub równa liczba zwierząt

***bd - brak danych

Kolejną watahą (o nieokreślonych dotychczas areale oraz strefach koncentracji) jest tzw. wataha "sina". Areal tej watahy sąsiaduje od zachodu z watahą "ruska". Minimalną liczebność wilków z tej grupy w sezonie 2012/2013 określono na 6 osobników). Wilki z tej watahy przekraczają główne drogi publiczne w obrębie funkcjonalnych i potencjalnych korytarzy migracyjnych zlokalizowanych wzdłuż ciągu komunikacyjnego Wetlina - Cisna. Rejestracja zwierząt przekraczających bariery antropogeniczne (drogi) prowadzona jest w ramach programu Szwajcarsko - Polskiego programu Współpracy².

² http://www.bdpn.pl/index.php?option=com_content&task=view&id=1138&Itemid=26

Ryc.2 Arealy watah wilczych zachodzących na obszar BdPN w sezonie 2011/2012.



Wataha stuposiańska

Informacje uzyskane w zimie wskazują, że najliczniejszą grupą wilków pojawiającą się na terenie BdPN jest wataha "stuposiańska". Odnotowana maksymalna liczebność watahy zimą 2011/2012 wyniosła 8 osobników. Jednak podczas zdecydowanej większości tropień odnotowywano 5-6 osobników, pozostałe 2 lub 3 pojawiały się znacznie rzadziej. Przykładowo 28 lutego w okolicy Stuposian tropiono parę wilków (wadera miała cieczkę), zaś kilkaset metrów dalej widoczne były niezależnie tropy 5 wilków z tej samej grupy. Pierwsze ślady cieczki w roku 2012 odnotowano 10 lutego. W okresie jej trwania może dochodzić do separacji receptywnych samic przez samce - co ma odzwierciedlenie w mniejszej spójności grupy wilków w okresie trwania cieczki. Również w lutym na przebiegu jednego z tropień w paśmie leśnym pomiędzy Lutowiskami a Lipiem odnaleziono legowiska całej watahy oraz charakterystycznie wydeptane miejsca w których wilki kopulowały (Ryc.3).

Ryc.3 © B.Pirga 2012. Wydeptane wilcze miejsce kopulacji.



Na początku marca w okolicach Stuposian określono maksymalną liczebność zimową watahy - w sumie 8 osobników. Podczas całego okresu zimowego stwierdzono liczne przekroczenia drogi głównej (na odcinku Procisne - Ustrzyki Górne) przez całą watahę bądź pojedyncze osobniki. Droga główna relacji Lutowiska - Ustrzyki Górne rozdziela około 30% zachodniej części terytorium tej grupy wilczej (Pirga 2012, dane niepublikowane).

W roku 2012 wataha wyprowadziła 2-4 młode, z których dwa osobniki zarejestrowane zostały przy pomocy fotopułapki końcem lipca w rejonie Bereżek w bezpośredniej bliskości pasa drogowego (Ryc.4).

Ryc.4 © B.Pirga, P.Wasiak 2012. Młody wilk z watahy "stuposiańska" (materiał zarejestrowany w ramach projektu "Ochrona ostoi fauny puszczańskiej – korytarze migracyjne; nr KIK/53).



Wataha ruska

Tak jak w ubiegłym roku maksymalna liczebność grupy w zimie 2011/2012 wyniosła 6 osobników. Nakładanie się terytorium tej grupy z sąsiadującą watahą "stuposiańska" dotyczy w większości obszarów rozdzielonych drogą główną Dwernik-Nasiczne-Berehy położonych wzdłuż doliny potoku Dwernik-Nasiczniański-Prowcza. Obszar nakładania się terytoriów wynosi od 49 do 88 km² (Pirga 2012, dane niepublikowane).

Wilki z tej grupy wyprowadziły w czerwcu 2012 roku 6 młodych, które wielokrotnie rejestrowano na południowo zachodniej stronie pasma połoniny Wetlińskiej - na obszarze tzw. rendezvous site (miejsca spotkań), obszaru okresowo związanego z wychowaniem i socjalizacją młodych³ (Ryc. 5). W tym pierwszym po oddaleniu się od nory okresie wilki przebywały od ok. 15 lipca do 20 września. Później cała wataha wraz z młodymi (12 sztuk) wielokrotnie rejestrowana była w obwodzie ochronnym BdPN Suche Rzeki po drugiej stronie pasma Połoniny Wetlińskiej.

³ Monitoring zwierząt przy pomocy fotonapędów - "Ukryte Oko - Wilcy" (odcinek VII) (http://www.bdpn.pl/index.php?option=com_content&task=view&id=1161&Itemid=1)

Ryc.5 © B.Pirga 2012. Młode wilki z watahy "ruska" w okolicach rendezvous site (fotopułapka - rejestracja wideo).



Oraz dorosłe (młody na dalszym planie leży i obgryza kość) w obwodzie ochronnym BdPN Suche Rzeki



Wataha negrylowska

Zima 2011/2012 nie przyniosła informacji potwierdzających przyrost liczby wilków z tej watahy. Maksymalna odnotowana liczebność (tak jak w latach poprzednich) wyniosła 4 osobniki. Dane z końca 2012 roku (Pirga i in. zimowa inwentaryzacja fauny 2012/2013, dane niepublikowane) wskazują jednak na przyrost liczebności grupy w wyniku prawdopodobnego wyprowadzenia młodych. Podczas realizacji prac terenowych dnia 2012-12-14 na obszarze obwodu ochronnego Górny San, tropiono ≥ 5 (6?) osobników. Dalsze tropienia w sezonie zimowym 2012/2013 pozwolą na weryfikację tej informacji.

Inne osobniki (status niezwerfikowany)

W rejonie Wołosatego i Ustrzyk Górnych wielokrotnie zimą 2011/2012 oraz w sezonie wegetacyjnym 2012 rejestrowano obecność 2 wilków. Obserwacje bezpośrednie oraz tropienia na śniegu wskazują, że był to basior i wadera. Przykładowo 24 lutego 2012 podczas tropienia po zamarznętym potoku Wołosatka u samicy odnotowano cieczkę, zaś sposób znakowania moczem na przebiegu tropu był charakterystyczny dla samca. Nie odnotowano jednak wyprowadzenia młodych przez te wilki. Para wilków funkcjonowała na minimalnym obszarze około 35 km² - w większości na obszarach obwodów ochronnych Wołosate i Ustrzyki Górne. Zimą 2012 na terenie obwodu Wołosate odnotowano najwyższe w Parku indeksy zagęszczeń tropów dzików ($IZ=0.39$)⁴. Para wilków chętnie korzystała z tej bazy żerowej (skoncentrowanej na niewielkim obszarze) i w dolinie pot. Wołosatka wielokrotnie odnajdywano szczątki dzików zabitych przez te wilki.

Weryfikacja pochodzenia wilków będzie być może możliwa po dokonaniu analizy próbek genetycznych pochodzących od tych osobników.

NIEDŹWIEDŹ (*Ursus arctos*)

W sezonie 2011/2012 zebrano ponad 70 informacji dotyczących lokalizacji niedźwiedzi na obszarze BdPN oraz w bezpośrednim sąsiedztwie Parku. Dane uzyskano podczas rutynowych prac inwentaryzacyjnych, przypadkowych stwierdzeń tropów na śniegu / błocie, obserwacji bezpośrednich oraz nagrań z fotopułapek.

OSOBNIKI OSIADŁE GAWRUJĄCE

Jako osobniki osiadłe uznano wszystkie niedźwiedzie stwierdzone w terenie od początku listopada 2011 roku do końca kwietnia 2012 roku. Na obszarze Parku i terenach okalających zlokalizowano min. 9 obszarów gawrowania, w których określono liczebność niedźwiedzi na poziomie 12 osobników (dorosłe, młodociane i młode) (Tab.2; Ryc.6; w punktach 1-9). Wśród nich rozrózniono:

Tab. 2 Liczebności gawrujących niedźwiedzi w sezonie zimowym 2011/2012 na obszarze BdPN i w bezpośredniej bliskości granic Parku.

NR. PUNKTU	L.ZWIERZĄT	OPIS
1	1	gawrujący samiec
2	2	gawrująca samica z osobnikiem młodocianym
3	1	gawrujący samiec
4	1	gawrujący osobnik dorosły (płeć nierozpoznana)
5	1	gawrująca samica (brak danych czy wyprowadziła młode)
6	3	gawrująca samica z dwoma młodymi
7	1	gawrujący samiec
8	1	gawrujący samiec
9	1	gawrujący samiec

⁴ Inwentaryzacja zwierząt w sieci transektów na terenie Bieszczadzkiego Parku Narodowego w sezonie zimowym 2011 / 2012 (http://www.bdpn.pl/index.php?option=com_content&task=view&id=1179&Itemid=183)

Punkt 1

Osiadły gawrujący samiec, zlokalizowany po wyjściu z gawry na obszarze obwodu ochronnego BdPN Moczarnie. Szacunkowy dzień wyjścia z gawry określono na 2012-03-14. Dalszy przebieg tropienia wskazał na dwie lokalizacje bartogów (Ryc.7), w których niedźwiedź zalegał w trakcie przejścia. Zlokalizowano liczne ślady żerowania na wypróchniałych drzewach, drapania, obdzierania z kory oraz kopanie w głębokim śniegu w poszukiwaniu pożywienia (Ryc.8).

Zebrano i skatalogowano próbki do badań genetycznych (kał oraz włosy z cebulkami). Po przejściu przez drogę główną na odcinku Wetlina - Przełęcz Wyżnia niedźwiedź przemieścił się w okolice Przełęczy Orłowicza - przekraczając grań w kierunku obwodu ochronnego Suche Rzeki.

Punkt 2

Gawrująca samica chodząca z jednym młodocianym osobnikiem w rejonie Wetliny, której obecność rejestrowano w ubiegłych latach⁵. Zlokalizowana przed okresem gawrowania 08 listopada 2011.

Punkt 3

Gawrujący osiadły samiec na obszarze obwodu ochronnego Suche Rzeki. Zlokalizowany po wyjściu z gawry 21 marca 2012.

Punkt 4

Gawrujący osobnik dorosły w rejonie pasma Magury Stuposiańskiej i Dwernika Kamienia - często przekraczający drogę główną w rejonie Dwernika. Zlokalizowany przed gawrowaniem 21 grudnia 2011 oraz 05 stycznia 2012.

Punkt 5

Gawrująca w rejonie Berezek samica. Zlokalizowana przed gawrowaniem 21 grudnia 2011 oraz po wyjściu z gawry 21 marca 2012. Kontrola tropów przebiegła dwa dni po wyjściu z gawry, kiedy warunki śniegowe nie pozwoliły już na pewne określenie czy wyprowadziła młode. Jest to prawdopodobne jedynie pod warunkiem, że młode osobniki podążały tropem matki w mocno wytopionym już śniegu.

Punkt 6

Gawrująca samica, która wyprowadziła 2 młode. Dzień wyjścia z gawry określono jako 23 marzec 2012. Kilka dni później (02 kwietnia 2012) zarejestrowano przejście całej trójki przez drogę główną Stuposiany - Ustrzyki Górne w rejonie Widełek.

Punkt 7

Gawrujący samiec. Aktywny przez większość zimy prawdopodobnie z uwagi na intensywne dokarmianie wzdłuż zlokalizowanych na obszarze jego gawrowania ambon myśliwskich. Z wykładanej pod ambonami karmy bardzo często i chętnie korzystał - kontrolując kolejne stanowiska. Jego aktywność odnotowano od początku zimy do 25 stycznia 2012 roku. Wyjście z gawry nastąpiło 28 lutego 2012 - niedźwiedź ten więc położył się jako jeden z ostatnich i wyszedł z gawry jako jeden z pierwszych.

Punkt 8

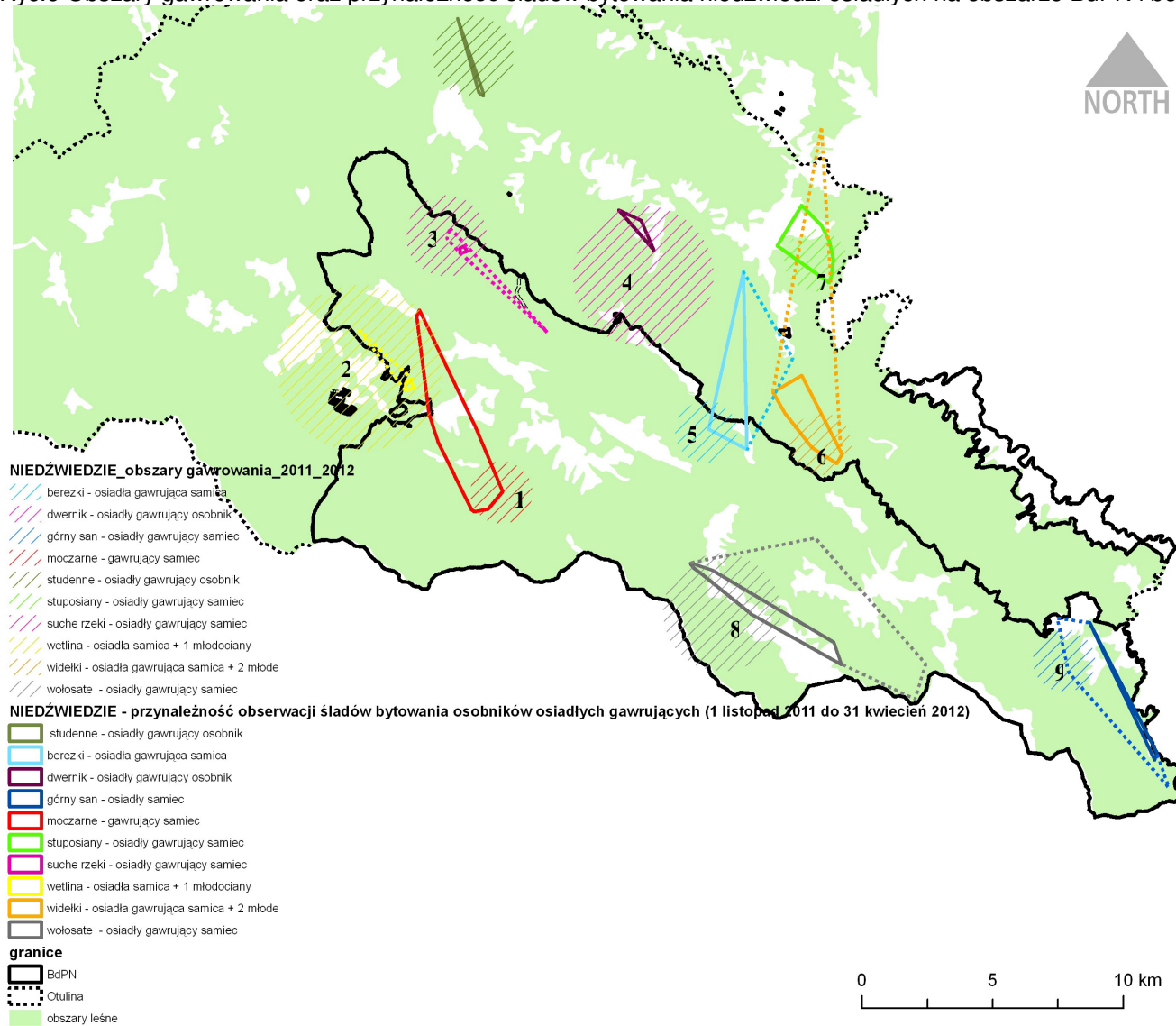
Gawrujący osobnik. Wyszedł z gawry około 13 marca 2012 roku.

Punkt 9

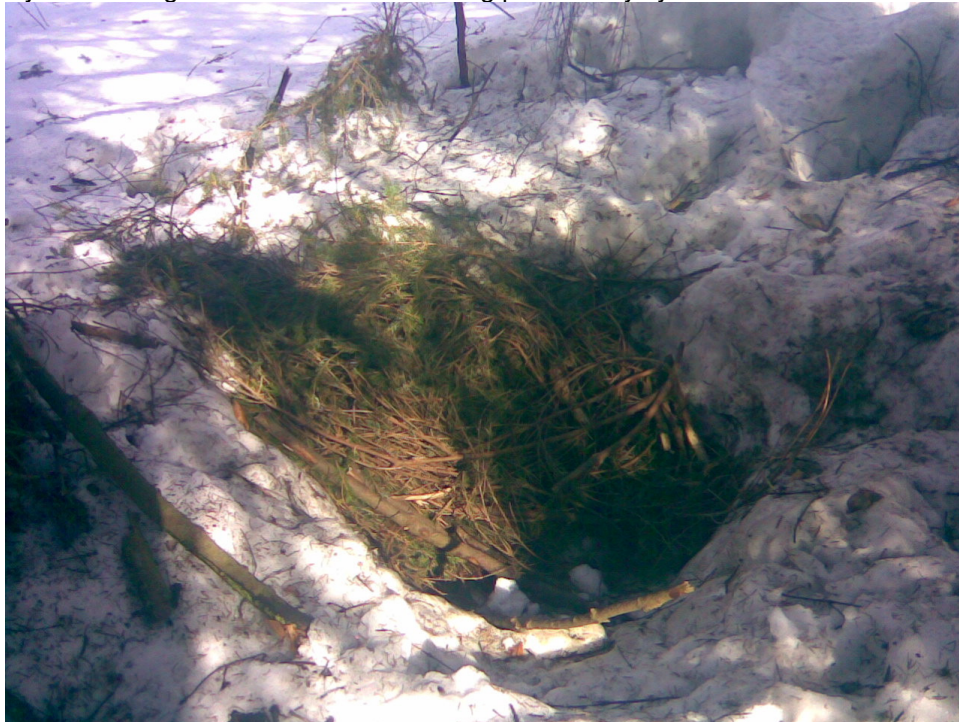
Gawrujący osobnik. Wyszedł z gawry jako "ostatni w Parku" około 3 kwietnia 2012 roku.

⁵ http://www.bdpn.pl/index.php?option=com_content&task=view&id=972&Itemid=183

Ryc.6 Obszary gawrowania oraz przynależność śladów bytowania niedźwiedzi osiadłych na obszarze BdPN i bezpośredniej bliskości granic Parku.



Ryc.7 © B.Pirga 2012. Niedźwiedzi barłóg pod rozłożystym świerkiem.



Ryc.8 © B.Pirga 2012. Obdarta przez niedźwiedzia z kory i próchna jodła



OSOBNIKI PRZECHODNIE

Za osobniki przechodnie uznano zwierzęta lokalizowane po 31 kwietnia, notowane do 31 października 2012 roku. Wśród nich na uwagę zwraca duża ilość pojawiających się różnych (niezależnie notowanych) samic prowadzących 2 lub 3 młode oraz w dwóch przypadkach osobników wcześniej notowanych - w swoich obszarach gawrowania (Tab.3; Ryc.13; w punktach 1P - 7P). Wśród nich rozróżniono:

Tab. 3 Liczebności niedźwiedzi przechodnich w okresie po 31 kwietnia do 31 października 2012 roku na obszarze BdPN i w bezpośredniej bliskości granic Parku.

NR. PUNKT U	LICZBA ZWIERZĄT	DATY OBSERWACJI	MIEJSCE	OPIS
1P	4	2012-08-12 2012-10-06	okolice Wetliny okolice Wetliny	samica prowadząca 3 młode
2P	2	2012-05-21	okolice Wetliny	gawrująca samica z osobnikiem młodocianym
3P	4	2012-07-17 2012-07-25 2012-08-03 2012-10-08	rejon Hulskiego rejon Suchych Rzek rej rejon Nasicznego on Hulskiego	samica prowadząca 3 młode (dwa z młodych z charakterystycznymi łatami - inne niż 1P)
4P	1	2012-09-28 2012-10-12 2012-10-26	rejon Suchych Rzek rejon Suchych Rzek rejon Nasicznego	osobnik (prawdopodobnie samiec) z charakterystycznym "garbem"
5P	3	2012-09-22 2012-09-25	rejon Caryńskiego	samica z 2 młodymi
6P	1	2012-05-19 2012-06-05 2012-09-05	rejon Wołosatego	gawrujący osobnik (prawdopodobnie samiec)
7P	1	2012-06-29 2012-06-30 2012-10-10	Górny San	gawrujący samiec

Punkt 1P

Samica dwukrotnie notowana w rejonie Wetliny, prowadząca 3 młode (Ryc.9). Jeden z nich (prawdopodobnie samiec) charakterystyczny - większy z dłuższą pokrywą włosową (niewidoczny na zdjęciu).

Ryc.9 © B.Pirga 2012. Niedźwiedzica prowadząca 3 młode (fotopułapka - rejestracja wideo).



Punkt 2P

Samica z rejonu Wetliny z osobnikiem młodocianym, notowana również w okresie gawrowania.

Punkt 3P

Samica prowadząca 3 młode, z których jeden miał charakterystyczne łaty w okolicy łopatek, zaś drugi kołnierz (kryzę) wkoło szyji (Ryc.10). Są to z pewnością inne osobniki niż w punkcie 1P.

Ryc.10 © B.Pirga 2012. Młody niedźwiedź z charakterystycznymi łatami hušta się na gałęzi (fotopułapka - rejestracja wideo).



Punkt 4P

Kilkukrotnie notowany osobnik w rejonie Suchych Rzek i Nasicznego. Możliwe, że jest to osobnik gawrujący notowany w punkcie 3 (Ryc.11).

Ryc.11 © B.Pirga 2012. "Garbaty" z Suchych Rzek (fotopułapka - rejestracja wideo).



Tutaj w interakcji z wilkami z watahy "ruska" (fotopułapka - rejestracja wideo).



Punkt 5P

Samica z 2 młodymi zarejestrowana w rejonie Caryńskiego. W momencie nagrań "pasty" się pod gruszką, kilkakrotnie na nią włącząc. Jeżeli gawrująca samica z punktu 5 wyprowadziła młode - to mogą to być one, lub może to być samica z 2 młodymi gawrująca w rejonie Widełek (punkt 6); (Ryc.12).

Ryc.12 © B.Pirga 2012. Matka i młode pod owocującą gruszką (fotopułapka - rejestracja wideo).



Punkty 6P, 7P

Są to prawdopodobnie osobniki z rejonu Wołosatego i Górnego Sanu zanotowane w okresie gawrowania (punkty 8, 9).

PODSUMOWANIE

Biorąc pod uwagę osobniki, których status nie jest do końca ustalony ("garbaty" z Suchych Rzek oraz gawrująca samica z rejonu Caryńskiego, która nie wiadomo czy wyprowadziła młode, lub jest to zarejestrowana matka z młodymi z okolic Widełek) określono następujące minimalne liczebności niedźwiedzi:

a) całkowita liczba niedźwiedzi: **20**

- w tym obserwowane na wiosnę (do końca kwietnia): **12**

- pozostałe osobniki: **8**

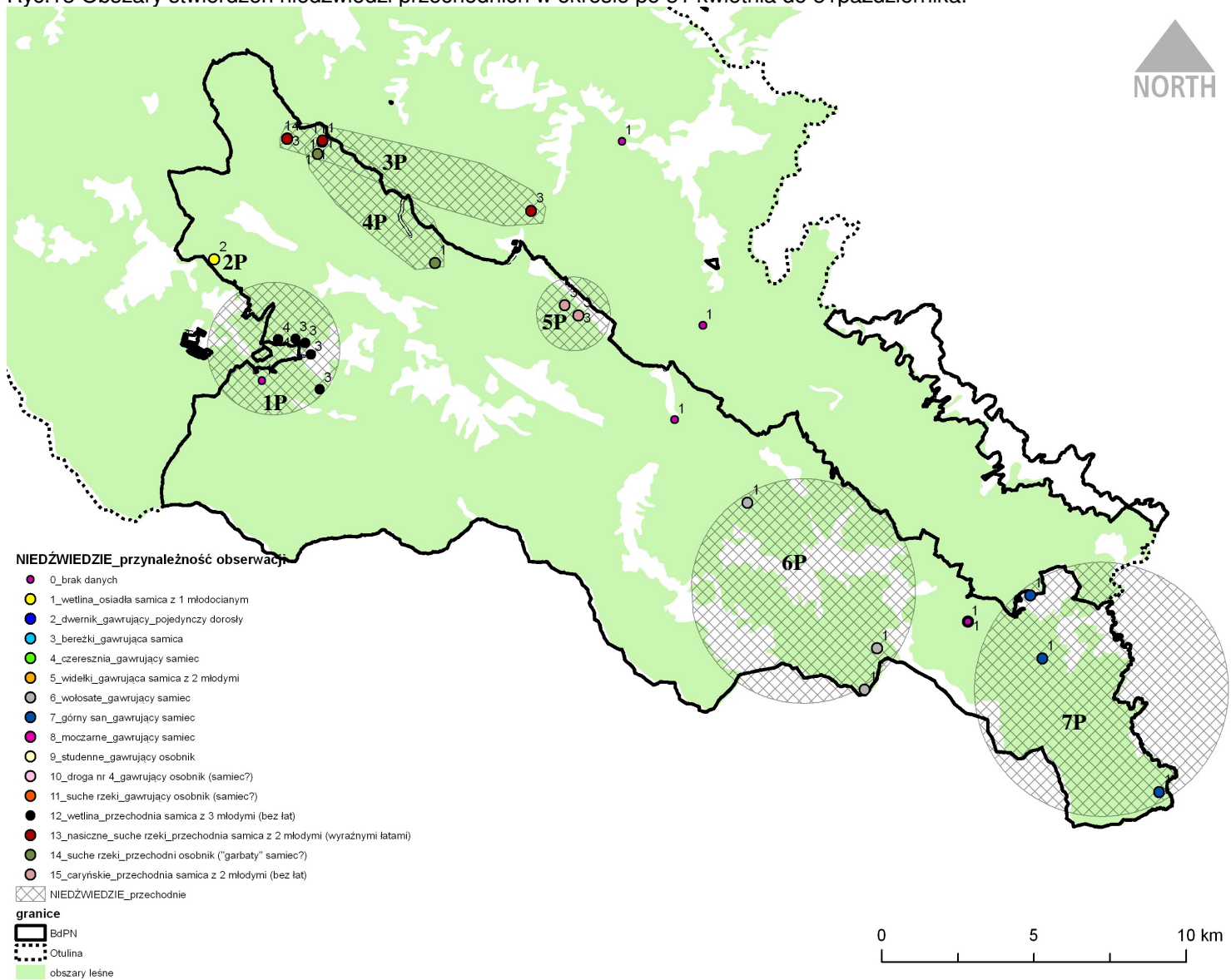
b) - osobniki dorosłe (wraz z samicami prowadzącymi młode): **12**

- samotnie chodzące osobniki młodociane (2-4 letnie): **bd**

- matki z tegorocznymi młodymi (wg. wzoru 1+2; 1+3 = 2+5): **1+2; 1+3; 1+3 = 3+8**

W ramach prowadzonych prac zebrano próbki genetyczne kału oraz włosy z cebulkami. Analiza tych danych pomoże w weryfikacji uzyskanych informacji.

Ryc.13 Obszary stwierdzeń niedźwiedzi przechodnich w okresie po 31 kwietnia do 31 października.



RYS (*Lynx lynx*)

Dla potrzeb analiz wzięto dane dotyczące stwierdzeń rysia z okresu 2011-12-12 do 2012-12-29. Nowe informacje scalono z danymi uzyskiwanymi w latach poprzednich. Dzięki temu uaktualniono wielkości minimalnych areatów występowania rysia na obszarze BdPN i otuliny (Ryc.14). Bez zmian pozostała wielkość areatu rysia "siańskiego" (125 km²), pozostałe 3 areaty uległy zwiększeniu (odpowiednio dla "moczarnego" i "stuposiańskiego" o 7 km²; dla "zatwarnickiego" o ok. 20 km²).

Występowanie rysia jest skorelowane z dostępnością głównej bazy żerowej - saren. Strefy koncentracji saren (na obszarze BdPN) w odniesieniu do stwierdzeń rysia prezentuje Ryc.15. Należy zwrócić uwagę, że tutaj prezentowana mapa dotyczy tylko obszaru BdPN.

Rys "siański"

Nie odnotowano zwiększenia areatu tego osobnika. Analiza stwierdzeń w ostatnich latach wskazuje na koncentrację śladów bytowania rysia w zachodniej części areatu (rejon Szerokiego Wierchu i Bukowego Berda). Stwierdzenia dotyczące tzw. "worka bieszczadzkiego" (obwód ochronny Górny San) wydają się mieć charakter wyłącznie incydentalny. Dnia 2012-12-29 zarejestrowano prawdopodobnie tego rysia w dolinie Terebowca (Ryc.16). Możliwe, że również ten osobnik 11 dni wcześniej (2012-12-18) zabił sarnę w dolinie Wołosatki (Ryc.14, kółko - czerwona linia przerywana). Nie jest to jednak informacja jednoznaczna - sarna mogła być również ofiarą jednego z rysia w areale "stuposiańskim".

Rys "stuposiański"

Osobnika tego odnotowano w okresie wiosennej ruji na obszarze Nadleśnictwa Stuposiany razem z samicą przy świeżo zabitej ofierze (sarnie)⁶. W późniejszym okresie (2012-07-28) jednego z obserwowanych osobników zarejestrowano w rejonie Nasicznego w bezpośredniej bliskości pasa drogowego (Ryc.14; kółko - granatowa linia przerywana). Porównanie obydwóch nagrań (na podstawie rysunku plam w 8 grupach) pozwoliło na jednoznaczne stwierdzenie, że jest to ten sam osobnik (Ryc.17).

Rys "moczarny"

Nowe lokalizacje tego rysia uzyskano w okresie wiosennym (2012-03-12, obserwacja bezpośrednia, informacja ustna Waldemar Pietrasz). Areal bytowania tego osobnika jest mocno zagrożony postępującą zabudową miejscowości Wetlina, jak również dalej na zachód położonych obszarów z zabudową rekreacyjną o wyższych zagęszczeniach ofiar rysia - saren (Smerek, Strzebowiska, Przysłup, Krywe). Prawdopodobnie tego osobnika zarejestrowano 2012-07-17 w rejonie wcześniejszej zwiększonej aktywności wiosennej - związanej z zachowaniami godowymi (Ryc.18).

Rys "zatwarnicki"

Prawdopodobnie tego rysia obserwowano w rejonie Sękowca (2012-10-30) podczas przekraczania drogi publicznej Chmiel - Zatwarnica (Ryc 14; kółko - żółta linia przerywana; Ryc.19). Rejestracja zwierząt przekraczających bariery antropogeniczne (drogi) prowadzona jest w ramach realizowanego programu Szwajcarsko - Polskiego programu Współpracy⁷

PODSUMOWANIE

Analiza rozmieszczenia rejestracji poszczególnych osobników oraz ich śladów bytowania wskazuje na występowanie **min. 5 rysia** zachodzących na obszar Bieszczadzkiego Parku Narodowego w sezonie 2011/2012.

Areal bytowania m.in. rysia (również wilków i niedźwiedzi) na obszarze południowo - zachodnich i zachodnich granic Parku jest mocno zagrożony dalszą zabudową (głównie rekreacyjną)

⁶ Monitoring zwierząt przy pomocy fotopułapek - "Ukryte Oko - Skrytość" (odcinek VI)

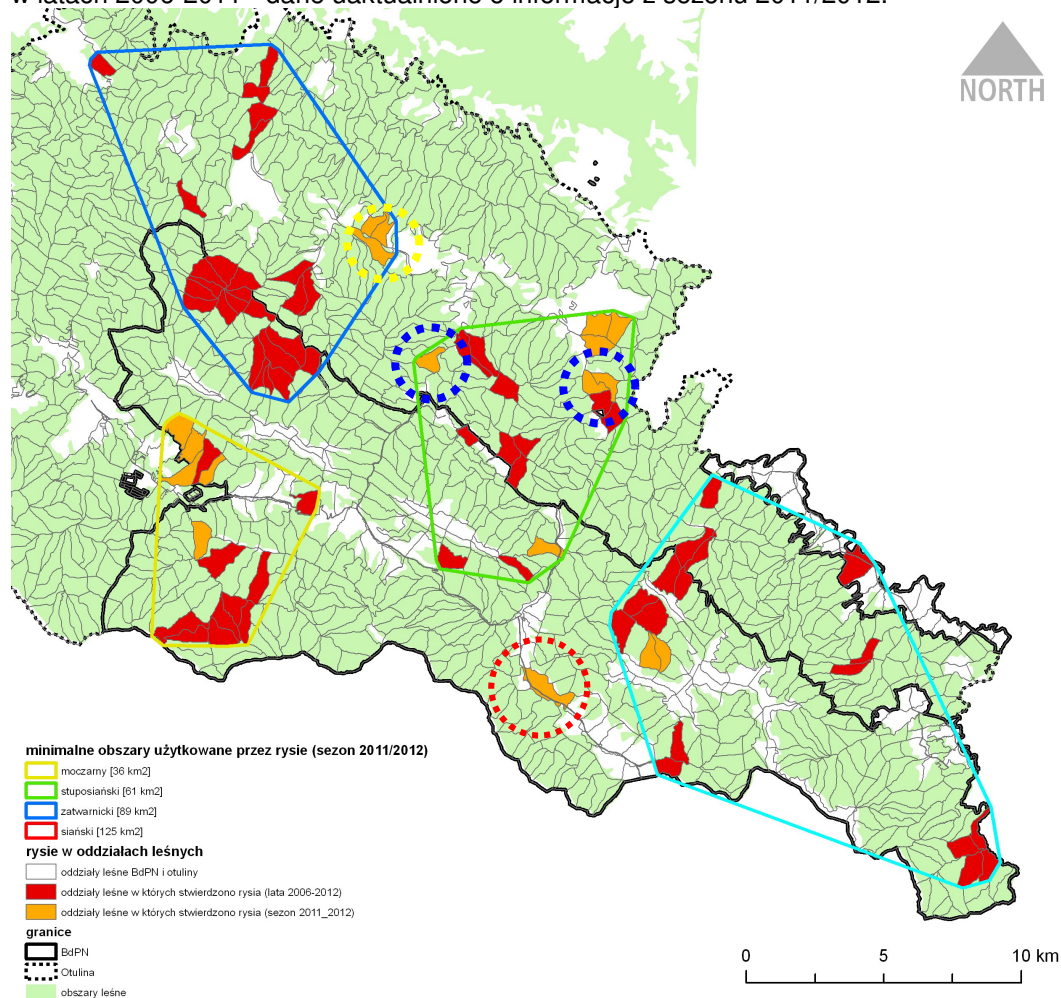
http://www.bdpn.pl/index.php?option=com_content&task=view&id=1055&Itemid=183

⁷ http://www.bdpn.pl/index.php?option=com_content&task=view&id=1138&Itemid=26

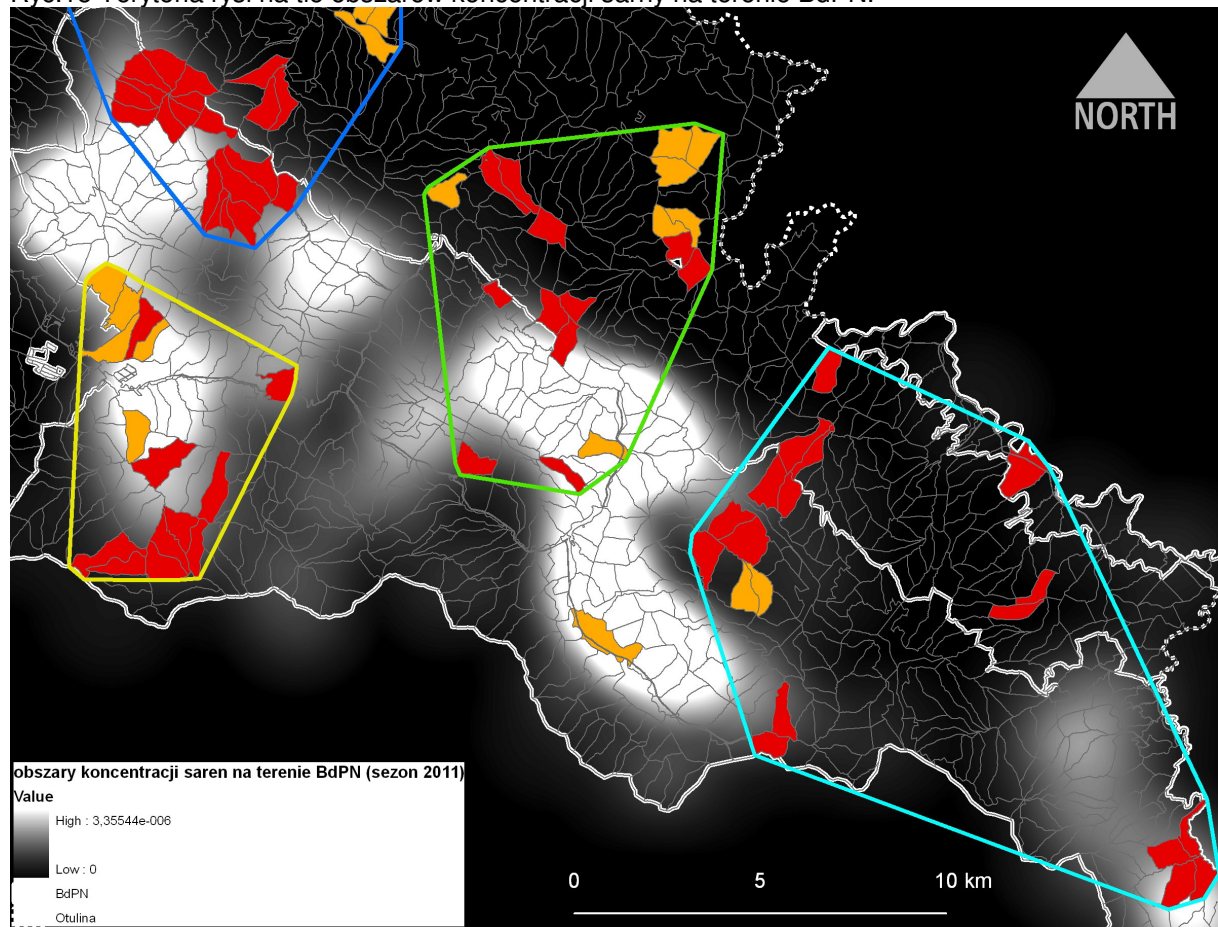
rozległych obszarów o wyższych zagęszczeniach ofiar na linii Wetlina - Cisna. Z uwagi na rozległe areale osobnicze antropopresja na tych obszarach może silnie - negatywnie oddziaływać na faunę Bieszczadzkiego Parku Narodowego. W związku z tym zdecydowanie rekomendowane jest (przed wydawaniem pozytywnych opinii dot. zabudowy obszarów miejscowości Wetlina, Smerek, Strzebowiska, Krywe i Przysłop) wcześniejsze przeprowadzenie szczegółowych ekspertyz na tych obszarach, dotyczących:

- 1) wielokrotnej w ciągu sezonu zimowego kontroli obszaru pod kątem lokalizacji śladów bytowania zwierząt drapieżnych (tropy, odchody, ofiary, obserwacje bezpośrednie);
- 2) przeprowadzenia zimowych tropień długodystansowych dla określenia przebiegów przejść zwierząt oraz określenia dokładnej liczebności grup / osobników na opisywanym obszarze;
- 3) zastosowania sprzętu automatycznie rejestrującego obecność zwierząt (fotopułapek) w okolicach podlegających potencjalnej zabudowie;
- 4) aktualizacji dot. określenia zagęszczeń bazy żerowej drapieżników (zwierząt kopytnych) na terenach oraz w otoczeniu miejscowości podlegających zabudowie.

Ryc.14 Minimalne terytoria rysie zachodzących na obszar BdPN wyznaczone na podstawie obserwacji w latach 2006-2011 - dane uaktualnione o informacje z sezonu 2011/2012.



Ryc.15 Terytoria rysi na tle obszarów koncentracji sarny na terenie BdPN.



Ryc.16 © B.Pirga 2012. Ryś w dolinie Terebowca (fotopułapka - rejestracja wideo).



Ryc.17 © B.Pirga, P.Wasiak 2012. Ten sam ryś w różnych lokalizacjach (fotopułapka - rejestracja wideo).

2012/07/28

okolice Nasicznego



Ryc.18 © B.Pirga 2012. Ryś w okolicach Wetliny (fotopułapka - rejestracja wideo).



Ryc.19 © B.Pirga, P.Wasiak 2012. Ryś przy dojściu do drogi publicznej (materiał zarejestrowany w ramach projektu "Ochrona ostoi fauny puszczańskiej – korytarze migracyjne; nr KIK/53)



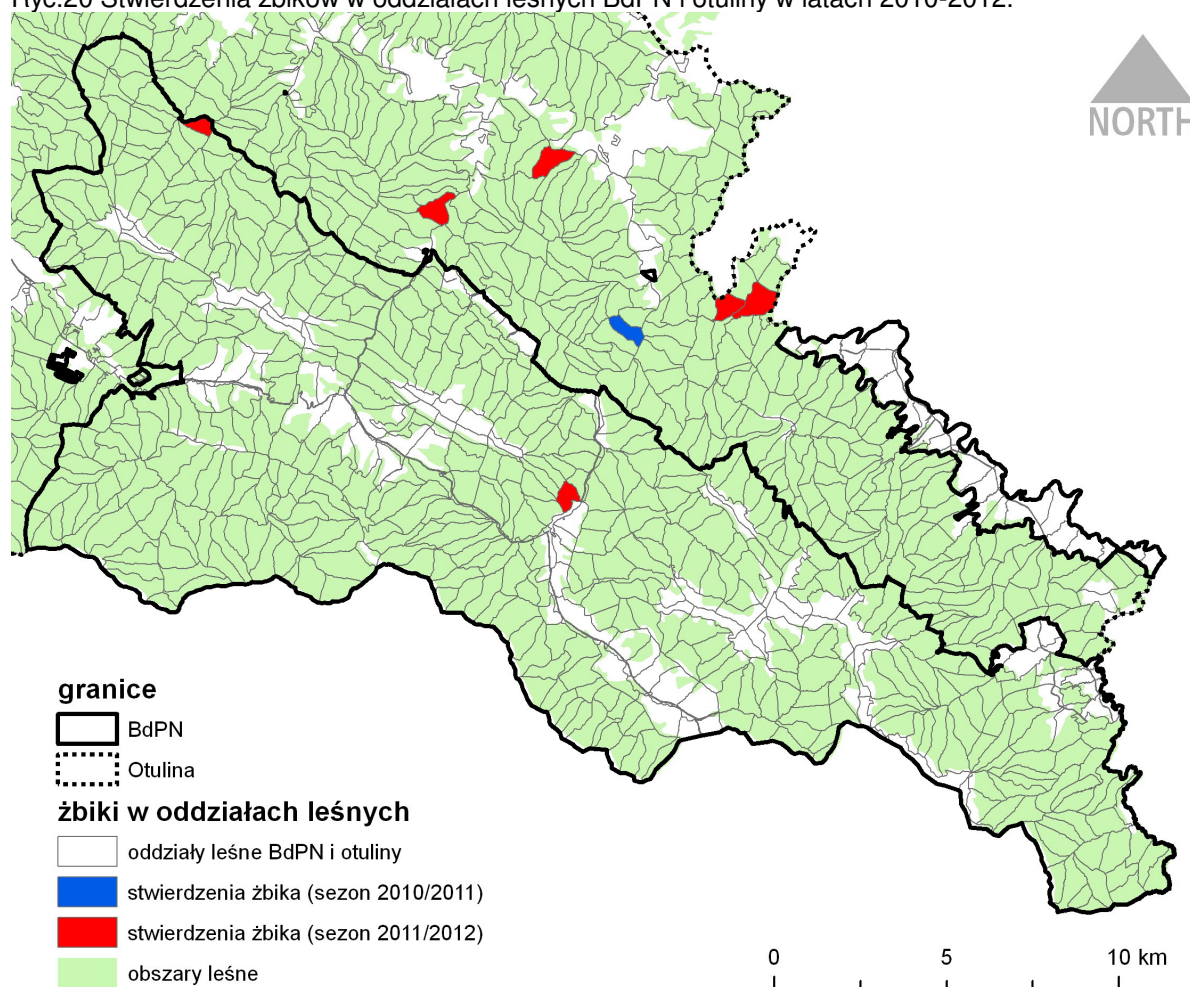
ŻBIK (*Felis silvestris*)

Observacje śladów bytowania tych drapieżników mają charakter incydentalny. W latach 2010-2012 udało się uzyskać jedynie 6 pewnych informacji (Ryc.20) - jednak 5 z nich miało potwierdzenie w postaci obserwacji bezpośrednich bądź nagrań przy pomocy fotopułapek.

Na obszarze BdPN żbiki lokalizowano 2012-03-04 w okolicach Ustrzyk Górnych (informacja ustna i zdjęcie Marek Ostrowski) oraz 2012-10-19 na obszarze obwodu ochronnego Suche Rzeki (Ryc.21). Poza obszarem Parku dwie obserwacje dotyczyły osobników (bądź tego samego osobnika) w rejonie Nasicznego - w bezpośredniej bliskości pasa drogowego (Ryc.22) oraz Dwernika (Ryc.23; kadr z materiału multimedialnego⁸). Pozostałe obserwacje i tropy odnotowano na obszarze Nadleśnictwa Stuposiany, gdzie na początku 2010 roku obserwowano żbika wygrzewającego się w marcowym słońcu (Ryc.24; rejestracja na zdjęciu⁹).

Na podstawie tak małej ilości informacji trudno o oszacowanie liczebności tych zwierząt na terenie BdPN. Można jednak sądzić, że jest to minimum 2-4 osobników bytujące na terenie Parku i w bezpośredniej bliskości jego granic.

Ryc.20 Stwierdzenia żbików w oddziałach leśnych BdPN i otuliny w latach 2010-2012.



⁸ http://www.bdpn.pl/index.php?option=com_content&task=view&id=1001&Itemid=183

⁹ http://www.bdpn.pl/index.php?option=com_content&task=view&id=620&Itemid=136

Ryc.21 © B.Pirga 2012. Żbik na skalnej grani w obwodzie ochronnym Suche Rzeki (fotopułapka - rejestracja wideo).



Ryc.22 © P.Wasiak 2012. Żbik w okolicy Nasicznego (fotopułapka - rejestracja wideo).



Ryc.23 © B.Pirga 2012. Żbik atakuje lisa (kadr z materiału multimedialnego).



Ryc.24 © B.Pirga 2012. Polujący żbik (kadr z materiału multimedialnego).

